



ALL ELECTRIC

ALL CONNECTED

Climate for life

Duurzaamheidsverslag 2022

Inhoudsopgave

| | | | |
|---------------------------------|----|---|----|
| Voorwoord | 3 | 4.3 Uitstoot producten | 27 |
| Mijlpalen 2022 | 6 | 4.4 Levenscyclus producten & ontwerp | 28 |
| 1. Over ons | 7 | 4.5 Grondstoffen-efficiëntie en afvalbeheer | 32 |
| 1.1 Profiel | 8 | 4.6 Gezondheid en veiligheid medewerkers | 33 |
| 1.2 Visie, missie en strategie | 9 | 4.7 Productkwaliteit en -veiligheid | 37 |
| 1.3 Waardeketen | 11 | 4.8 Controle van de toeleveringsketen | 40 |
| 2. De wereld om ons heen | 12 | 4.9 Vooruitblik 2023 | 41 |
| 2.1 Feiten en visie | 13 | 5. Governance | 43 |
| 3. Waardecreatie | 16 | 5.1 Risicomanagement | 44 |
| 3.1 Inleiding | 17 | 5.2 Bestuur | 45 |
| 3.2 Stakeholders | 18 | 5.3 Bedrijfscultuur | 46 |
| 3.3 Waardecreatiemodel | 19 | 6. Bijlagen | 48 |
| 3.4 Materiële onderwerpen | 21 | 6.1 Over dit verslag | 49 |
| 4. Beleid en resultaat | 22 | 6.2 Toelichting op materialiteit | 50 |
| 4.1 Inleiding | 23 | 6.3 EU Taxonomie | 51 |
| 4.2 Energieverbruik | 24 | | |



**Bas Korte (CEO)**

Beste lezer,

In dit voorwoord stellen we een aantal vragen aan Bas Korte, CEO Climate for life.

Kun je iets vertellen over de geschiedenis van Climate for life?

“De korte of de lange versie? We begonnen zo’n 140 jaar geleden als koperslager. Tussen toen en nu is er natuurlijk veel gebeurd. Ons bedrijf staat al decennialang bekend om onze ventilatie, boilers en cv-ketels. Inmiddels kunnen we al ruim 20 jaar onze warmtepompen aan dat rijtje toevoegen. Eerder berekenden we al eens dat er in 1/3 van de Nederlandse woningen een product van ons aanwezig is. In 2000 stelden we, na onze management buy-out, de missie en visie ‘Op weg naar een all electric samenleving’ op. Die missie en visie hanteren we tot op de dag van vandaag. Inmiddels zijn er gelukkig meer mensen overtuigd geraakt van deze missie en van het feit dat wij daar een rol in spelen, door zo veel mogelijk woningen te voorzien van een energiezuinig, comfortabel en gezond binnenklimaat. Dit doen we nu al 23 jaar.”

Vertel eens iets meer over jullie ambitie?

“Elke stap die we zetten toetsen we langs de as van duurzame oplossingen. Zo zijn we met elke stap onderweg naar die all electric samenleving. In eerste instantie richtten we ons naast de woningbouw ook op de industrie en utiliteitsbouw. Door de jaren heen hebben we onze focus steeds meer gericht op de woonomgeving. Nu zijn we voor 100% actief op de woningmarkt. Hiervoor ontwikkelen, produceren en verkopen we energie-efficiënte oplossingen op het gebied van verwarming, koeling, warm water, ventilatie en regeltechniek. Kortom, het gehele binnenklimaat van de woning. We zetten in op volledig duurzame woningen, waarin iedereen energiezuinig, comfortabel en gezond kan wonen.” →

Is dat wel betaalbaar voor iedereen?

“Betaalbaarheid is natuurlijk wel ons doel. In 2001 realiseerden we ons eerste project met 100% energieneutrale woningen, in samenwerking met een bekende Nederlandse bouwer en installateur. Dat was een duur project, waarbij we vooral wilden laten zien dat het bouwen van energieneutrale woningen mogelijk is. Sindsdien hebben we ons verder ontwikkeld in de realisatie van dergelijke duurzame projecten. Als koren op de molen startten een aantal gemeenten met het ontwikkelen van strikte richtlijnen voor duurzame woningen. Met onze integrale, technische oplossingen konden we een gewenst duurzaam alternatief aandragen. De betaalbaarheid kwam echter in het gedrang door stijgende woningprijzen en hogere initiële aanschafkosten van duurzame installaties. Daarom hebben we in 2004 ons eigen exploitatiebedrijf opgericht, dat vandaag de dag de naam Klimaatgarant draagt. Hiermee bieden we de mogelijkheid onze installatie te huren als onderdeel van het geheel, inclusief een energieprestatiegarantie voor 25 jaar. Dit was een belangrijke stap om duurzame woningen

betaalbaarder te maken en te blijven voldoen aan de eisen van comfort, gezondheid en energie-efficiëntie.”

Hoe heeft de verduurzaming zich verder ontwikkeld?

“We hebben altijd vastgehouden aan onze all electric visie als stip op de horizon. Daarin worden we bevestigd door diverse ontwikkelingen in de wereld. In 2015 zag je de eerste contouren van het Klimaatakkoord van Parijs ontstaan. Naar aanleiding van de aardbevingen in Groningen heeft de overheid besloten geen gas meer toe te staan in nieuwbouwprojecten. Ook de Europese Green Deal is heel duidelijk: geen CO₂-uitstoot meer in 2050.”

Hoe zit het dan met de verduurzaming van bestaande woningen?

“Qua verduurzaming spreken we binnen Climate for life van drie golven. De eerste is de projectmatige nieuwbouw, waarin sinds midden 2018 geen gas meer is toegestaan. De tweede golf is de projectmatige renovatie. Hier spelen woningbouwverenigingen, met hun bezit van

circa 2,5 miljoen woningen, een belangrijke rol. Deze markt heeft langere tijd op slot gezeten, maar daar komt nu beweging in. We hebben voor iedere duurzaamheidsambitie een oplossing, desgewenst met instandhouding. De derde golf is de particuliere markt. Hoewel we op dit moment geen actieve B2C benadering hebben, is dit een markt met veel potentie. In al deze markten hebben onze producten (ventilatiesystemen, warmtepompen) een uitstekende positie. Onze grote kracht en kans zit in de warmtepomp. We maken namelijk aantoonbaar de beste warmtepompen ter wereld voor Nederland. In 2026 verwachten we 100.000 warmtepompen per jaar te produceren.”

Hoe hebben jullie het gedaan tijdens de coronajaren?

“Vlak voor de coronaperiode hebben we besloten om onze productie uit te breiden. Daar plukken we nu de vruchten van. Verder hebben we een aantal initiatieven doorontwikkeld, zoals een nieuwe productietechnologie voor RVS vaten. We produceren deze nu zelf, →

1880

Begonnen als
koperslager

2001

Eerste 100%
energieneutrale project

2015

Eerste contouren van het
Klimaatakkoord van Parijs

2050

Geen CO₂-
uitstoot meer

2000

Formulering visie en missie:
een all electric samenleving

2004

Ons eerste eigen
exploitatiebedrijf

2018

Geen gas meer toegestaan
in projectmatige nieuwbouw

op de schoonst mogelijke manier. Ook hebben we inductie-solderen als productietechniek geïntroduceerd. We werken steeds schoner en worden zo steeds minder afhankelijk van toeleveranciers. Deze stappen hebben ons niet alleen goed door de coronatijd heen geholpen, maar ons tevens sterker en onafhankelijker gemaakt als ontwikkel- en maakbedrijf.”

Wat zijn de volgende stappen?

“Met een geïntegreerde benadering bereik je de optimale verduurzamingsmogelijkheid binnen de woningbouw. Dat is onze beproefde aanpak bij Klimaatgarant voor de projectmatige nieuwbouw en Trans-id voor de projectmatige renovatie. We geloven in ‘climate as a service’: een volledige ontzorging van de klant en een verandering van eigendom naar gebruik. We zien ook kansen op het gebied van circulariteit. Het ontwikkelen van een materiaalpaspoort is hierin een logische stap. Hiermee leg je in een digitaal document vast welke

OP WEG NAAR EEN ALL ELECTRIC SAMENLEVING

materialen er voor een product zijn gebruikt en in welke hoeveelheden. Hergebruik, het minimaliseren van afval en het daarmee besparen van kosten worden zo eenvoudiger. Diverse marktpartijen vragen hier in toenemende mate om. Dat betekent dat we elk product moeten traceren tot waar het oorspronkelijk vandaan komt. Voor ons is dit nog best complex, omdat onze producten heel divers zijn, we inclusieve en integrale oplossingen bieden en we voornamelijk in Nederland actief zijn.”

Wat doen jullie zelf aan verduurzaming?

“We hebben voor ons bedrijf een aantal keuzes gemaakt om daadwerkelijk bij te dragen aan verduurzaming. Zo stonden we vooraan bij de aanschaf van elektrische auto’s en elektrificeren we ons gehele wagenpark. Ook liggen onze daken vol met zonnepanelen. Als we investeren doen we dat altijd met aandacht voor balans tussen de 3 P’s: People Planet Profit. Op het sociale vlak leveren we ook een bijdrage, door werkgelegenheid te bieden aan mensen met een afstand tot de arbeidsmarkt. Het gaat hierbij om 25% van onze mensen in de fabriek.”

Is het dan alleen maar positief?

“We zijn uitstekend gepositioneerd om Nederland verder te verduurzamen. Wat mij wel verontrust, is dat verduurzaming en energietransitie steeds meer met elkaar verward worden. Energietransitie is niet hetzelfde als verduurzaming. Op dit moment zie je de vreemdste oplossingen voor een gasloze toekomst langskomen, die sterk worden vercommercialiseerd en tegelijk slecht worden onderbouwd. Denk aan de inzet van infrarode panelen om te verwarmen.

Dat werkt wel, maar dit kost veel meer energie dan een warmtepomp. Een echt duurzame oplossing is het dus niet. Dat wordt voor het gemak vergeten.”

Wat spreekt jou aan bij Climate for life?

“Het besef dat we met Climate for life, als echt Nederlands ontwikkel- en maakbedrijf, een positieve bijdrage leveren aan het binnen- én buitenklimaat, is en blijft gaaf. Lang geleden sprak ik eens met een succesvol manager, werkzaam in de tabaksindustrie. Hij durfde zichzelf bijna niet meer in de spiegel te kijken. Dan realiseer je je pas hoe bevoorrecht je bent om zakelijk succesvol te zijn met een bedrijf dat positieve impact maakt op mens en planeet. Ik besepte des te meer: als je positief het verschil kan maken, moet je je daardoor laten leiden.”

“Het doet me goed om te zien dat onze boodschap de mensen die hier werken aanspreekt en dat we hiermee een grote aantrekkingskracht hebben op mensen uit alle windstreken. Samen werken we concreet aan de verduurzaming van Nederland. Daar zijn we trots op. Deze missie is niet alleen mijn, maar onze vonk.”

Tot slot

“Ik ben echt trots op waar we als team voor staan en aan werken. Daar wil ik het hele team en alle direct betrokkenen voor bedanken.”



Mijlpalen 2022



Januari

Op weg naar klimaatneutrale productie!

In januari 2022 hebben we op onze productielocatie in Tiel 2550 zonnepanelen geïnstalleerd (fase 1). In het eerste kwartaal van 2023 zijn daar nog 1078 bijgekomen (fase 2).

Maart

ISO 9001 certificering

De auditors van het keuringsinstituut KIWA hebben onze ISO 9001 certificering, dé wereldwijde norm op het gebied van kwaliteitsmanagement, wederom verlengd.



Juni

All in Werkgeversprijs

Itho Daalderop wint de All in Werkgeversprijs in de gemeente Tiel. Deze prijs wordt toegekend aan werkgevers die geloven in een inclusieve arbeidsmarkt, die iedereen een kans bieden om mee te doen in een maatschappij, waarin iedereen een volwaardige plek heeft en die daadwerkelijk een extra stap zetten om dit doel te bereiken.



September

We schaffen een volledig automatische productielijn voor de verwerking van plaatmateriaal aan. Hiermee kunnen we voortaan zelf de omkastingen van onze producten maken uit voorgelakte platen. Dit betekent aanzienlijk minder transportbewegingen vanuit onze toeleveranciers en een verdere verlaging van onze CO₂-footprint. We blijven hier nieuwe producten aan toevoegen.

2023

2022

Februari

Introductie monoblock Vincent

Onze nieuwste lucht/water warmtepomp die zich helemaal thuisvoelt in zowel bestaande bouw als nieuwbouw. Hij is beschikbaar in twee varianten: de V45 Combi (verwarmen, koelen en warm tapwater) en de V45 Hybride (alleen verwarmen). Vincent bestaat alleen uit een binnendeel en wordt dus als geheel in de woning opgesteld.

Mei

VSK Award

Monoblock warmtepomp Vincent wint de VSK Award in de categorie energietransitie op een vakbeurs voor de totale installatiebranche. Beoordelingscriteria waren onder andere innovatievermogen, oplossingsgerichtheid, praktische toepasbaarheid, sociale impact, duurzaamheid en financiële impact.



September

Mooie score op de Fan Scan

We krijgen één ster en een mooie score toegekend op de Fan Scan (medewerkerstevredenheidsonderzoek). Als werkgever hebben we met een respons van 78% het cijfer 8,1 gekregen van onze medewerkers.

Oktober

Werkbezoek van minister Hugo de Jonge

Minister Hugo de Jonge, Techniek Nederland voorzitter Doekle Terpstra en een aantal senior beleidsmedewerkers van het ministerie van Binnenlandse Zaken komen op werkbezoek.



1 OVER ONS



1.1 Profiel

Wij zijn Climate for life Group, het ‘moederbedrijf’ van onder andere Itho Daalderop, Klimaatgarant en Trans-id. We ontwikkelen, produceren en verkopen energie-efficiënte oplossingen op het gebied van verwarming en koeling, warm water, ventilatie en connectiviteit. Wij streven niet alleen naar het creëren van de beste producten, maar bovenal naar het realiseren van geïntegreerde innovatieve systeemoplossingen. Hiermee maken we het binnenklimaat in woningen energiezuiniger, comfortabeler en gezonder. Met onze innovaties maken we energieneutraal wonen mogelijk.

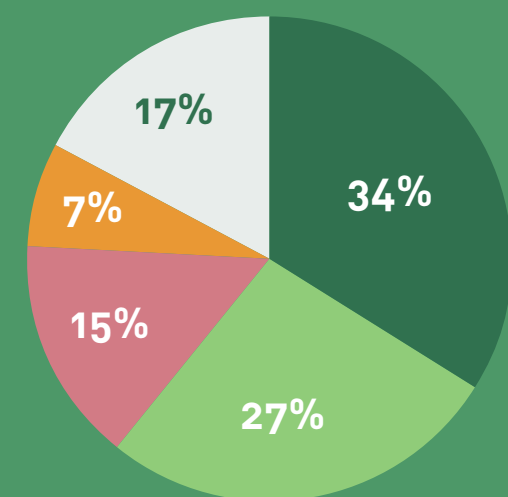
Itho Daalderop ontwikkelt, fabriceert en verkoopt verwarmings-, tapwater-, ventilatie- en connectiviteitsoplossingen. Alle producten worden speciaal ontwikkeld voor de Nederlandse woning én in Nederland geproduceerd. Deze totaaloplossingen maken energieneutraal wonen, volgens de klimaateisen van morgen, vandaag al mogelijk.

Klimaatgarant is in 2012 opgericht om gemeenten en projectontwikkelaars te helpen bij de economisch verantwoorde ontwikkeling van energieneutrale woningen en woonwijken. Klimaatgarant zorgt voor de best mogelijke energieprestatie van woningen, veelal met producten van Itho Daalderop. Klimaatgarant realiseert deze installaties en verhuurt deze installaties in sommige gevallen aan de eigenaar van het gebouw. Daarbij bieden zij een prestatiegarantie voor een periode tot wel 25 jaar.

Trans-id biedt energieconcepten aan op het gebied van renovatie en transformatie. De focus ligt op het aardgasloos maken van woningen. Trans-id geeft hierbij randvoorwaarden op, waaraan de renovatie moet voldoen, zoals Klimaatgarant dit doet in de nieuwbouw. Denk aan minimale RC-waardes, het type glas en een geschikt ventilatiesysteem. Naast goede energieprestaties kan Trans-id door deze randvoorwaarden garanderen dat de bewoner een lagere energierekening heeft en dat de woningen op een kostenefficiënte wijze worden verduurzaamd.

Het aandeel duurzame oplossingen neemt toe

- Warmtepompen
- Ventilatie
- Elektrische boilers
- Engineering
- Overig



Stijgende groepsomzet, voornamelijk door verduurzaming



417 gedreven medewerkers, met relatief veel mensen werkzaam in Innovatie

Climate for life Group



Shared Services

Projectenorganisatie - Business Operations - Service - Marketing

Operations

Innovation

Staf/Support

Finance - (Brand) Communication - Category Management - SHEQ - Digital - HR

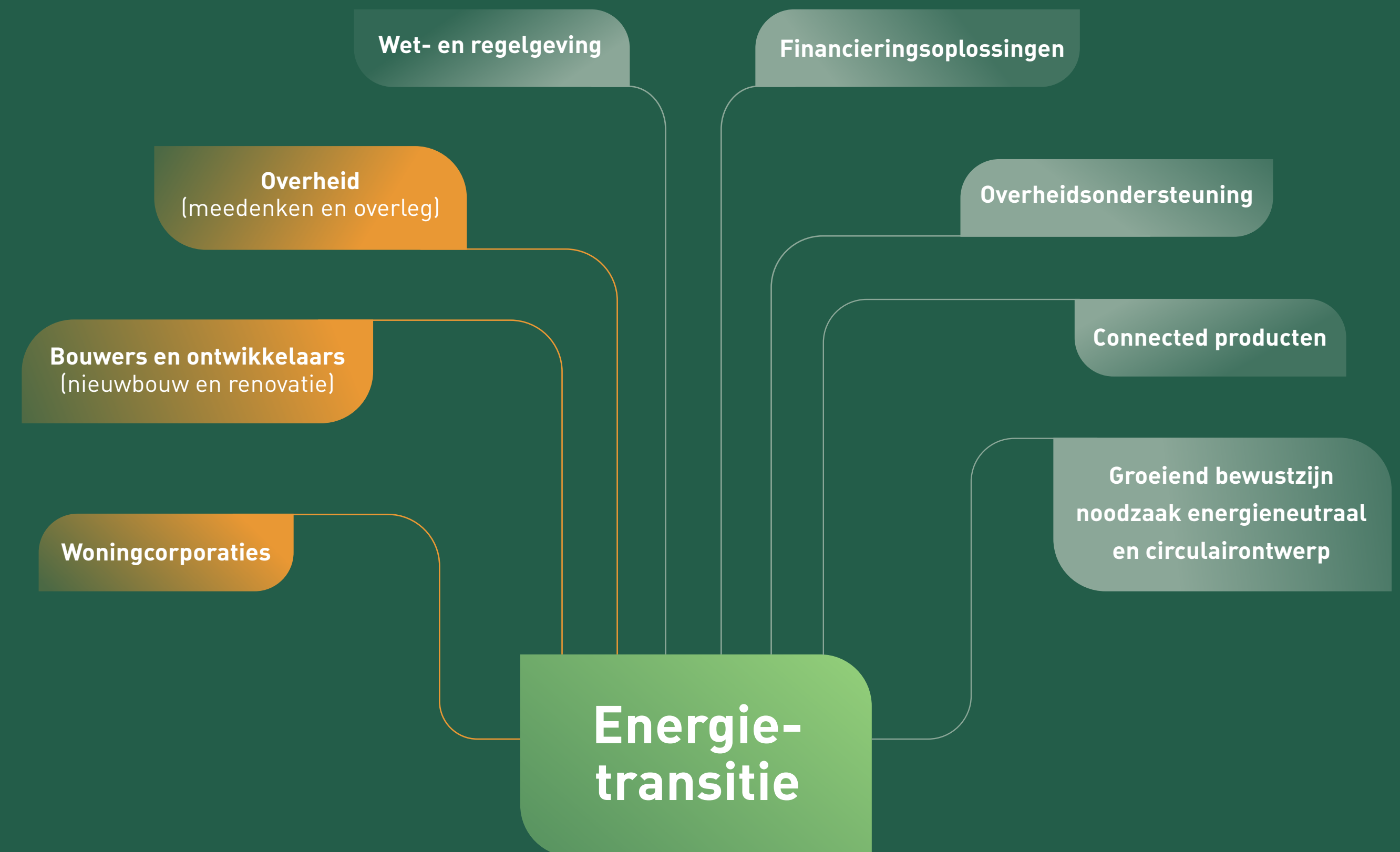
1.2 Visie, missie en strategie

De strategische bouwstenen vormen de basis om onze missie te realiseren, met oog voor de eisen en verwachtingen van de eindgebruiker. Denk bij die eisen aan een comfortabele temperatuur in huis, meer bedieningsgemak, royaal warm water, schone lucht in huis, inzicht en controle over het energiegebruik en een lage energierekening.

Door de materiële onderwerpen te integreren in onze strategie, willen we onze negatieve impact op mens, milieu en maatschappij verminderen en onze positieve impact vergroten. Deze onderwerpen zijn onlosmakelijk verbonden met onze strategische bouwstenen. Zonder beleid, doelstellingen en KPI's op het gebied van de zeven opgenomen materiële onderwerpen kunnen we geen duurzame installatiecomponenten maken.

Met deze geïntegreerde aanpak bieden wij bovendien een kostenoptimale oplossing.

De energietransitie en de daaruit voortkomende energiebesparing zijn onze structurele groeiaanjagers. We werken hierin nauw samen met woningcorporaties, bouwers en ontwikkelaars, en overheden. →



1.2 Visie, missie en strategie

Visie — **Iedereen energiezuinig, comfortabel en gezond laten wonen.**

Missie — Met onze producten, systemen en concepten leveren wij een bijdrage aan een energiezuinig, comfortabel en gezond binnenklimaat. Wij bieden totaaloplossingen om energieneutraal te wonen.

Strategische bouwstenen

Integrale oplossingen

Duurzame installatiecomponenten

Digitale productondersteuning

Circulaire (ontwerp) strategieën

Climate as a service

Marktsegmenten

Projectmatige nieuwbouw - Projectmatige renovatie - Particuliere markt

Materiële onderwerpen

Energieverbruik

Uitstoot producten

Levenscyclus producten & ontwerp

Grondstoffen efficiëntie en afvalbeheer

Gezondheid en veiligheid werknemers

Productkwaliteit en -veiligheid

Controle van de toeleveringsketen

Climate for life



All electric — All connected 10



1.3 Waardeketen

We willen alle processen die onze producten in de waardeketen doorlopen zo duurzaam mogelijk inrichten. Of het nu gaat om ontwikkeling, productie, verkoop of gebruik. We houden ons in toenemende mate bezig met recycling, refurbishment en re-use aan het einde van de levenscyclus van producten. Hiernaast zijn de verschillende schakels van de waardeketen weergegeven, met de voor ons kenmerkende aanpak.



2 DE WERELD

OM ONS HEEN



2.1 Feiten en visie

CO₂-uitstoot

Feiten

- In 2022 is de CO₂-uitstoot wereldwijd met 0,9% gestegen.
- Het tempo en de omvang van initiatieven en huidige plannen zijn onvoldoende om klimaatverandering aan te pakken.
- In 2022 is de CO₂-uitstoot in Nederland met 8% gedaald door lager gasverbruik.
- De bebouwde omgeving in Nederland is voor ca. 15% verantwoordelijk voor de landelijke CO₂-uitstoot, voornamelijk door het verstoken van aardgas voor de ruimteverwarming.

Onze visie

Integrale binnenklimaatconcepten, die zorgen voor een energiezuinige, comfortabele en gezonde oplossing, met als uitgangspunt nul-op-de-meter, kunnen een belangrijke positieve bijdrage aan het terugbrengen van de CO₂-uitstoot. Dit geldt zowel voor nieuwbouw als voor bestaande woningen. Onze visie, all electric, sluit hier naadloos bij aan. Climate for life (CFL) is bij uitstek ingericht om aan gestelde eisen te voldoen en succesvol te zijn.

Arbeidsmarkt

Feiten

- Het aantal vacatures is eind vorig jaar licht gedaald, maar de arbeidsmarkt is nog steeds zeer krap.
- Ook dit jaar is het voor werkgevers moeilijk om personeel te werven. Dat blijkt uit de 'Spanningsindicator' van uitkeringsorganisatie UWV over het vierde kwartaal.

Onze visie

CFL heeft een hele duidelijke missie: het verduurzamen van de woningbouw in Nederland. Daar staan we voor en dat vinden onze mensen ook belangrijk. In technische functies hebben we een interessant aanbod en mensen kiezen heel bewust voor ons als werkgever. Zo bieden we een Fit for life-programma, een aantrekkelijke thuiswerkregeling en goede doorstroommogelijkheden aan. Waar de invulling van de technische, inhoudelijke rollen soepel gaan, gaat dit bij HR en Marketing moeilijker.

We besteden daarnaast extra aandacht aan mensen met een afstand tot de arbeidsmarkt. Het personeelsbestand van onze productie bestaat voor 25% uit medewerkers van de sociale werkplaats.



Stikstofwet Wet- en regelgeving



Netcongestie

Feiten

- Het stroomnet kan de gevraagde elektriciteit op veel plaatsen niet bieden.
- Het stroomnet heeft op een aantal plaatsen de maximum-capaciteit bereikt.
- Grootschalige energieprojecten worden uitgesteld, omdat er geen aansluiting op het stroomnet mogelijk is.
- De aanleg van nieuwe woonwijken is afhankelijk van de capaciteit op het elektriciteitsnetwerk en ondervindt hinder van deze ondercapaciteit.
- Op termijn zal de zogenaamde salderingsregeling worden uitgefaseerd, om zo mensen te stimuleren tot direct stroomverbruik.

Onze visie

Climate for life kijkt naar oplossingen om warmtepompen of elektrische boilers slimmer te maken. Bijvoorbeeld door boilervaten op te warmen als er in Nederland een overschot aan zonne- of windenergie is. Ook introduceren we oplossingen om direct verbruik mogelijk te maken op huishoudelijk niveau. Hierdoor kan een woning de opgewekte stroom van de PV-panelen direct verbruiken.

Feiten

- De Stikstofwet is een Nederlandse wet die verplichtingen ten aanzien van de vermindering van de stikstofuitstoot regelt. De wet treft ook bouwprojecten.
- Om bouwprojecten door te laten gaan, werd de bouwvrijstelling voor stikstof aangenomen.
- Op 2 november 2022 concludeerde de Raad van State dat de vrijstelling niet mag worden gebruikt bij bouwprojecten. Dit betekent niet dat er een algehele bouwstop geldt.
- De gevolgen van de verkiezingsuitslag voor de Provinciale Staten, wat betreft het stikstofdossier, zijn nog onduidelijk.
- Er is nog steeds een groot woningtekort, waardoor de druk om te bouwen blijft bestaan.

Onze visie

CFL is voor een deel actief in nieuwbouw, maar door de spreiding van onze activiteiten over de drie markten binnen de woningbouw (projectmatige nieuwbouw, projectmatige renovatie en de particuliere markt) zijn we minder gevoelig voor de gevolgen van de stikstofmaatregelen.

Omgevingswet Wet- en regelgeving

Feiten

- De Omgevingswet is uitgesteld en gaat nu per 1 januari 2024 in.
- Deze wet bundelt de wetten voor de leefomgeving, onder meer op het gebied van bouwen, milieu, water, ruimtelijke ordening en natuur.
- Hierin wordt eveneens bepaald hoe diep er geboord mag worden.

Onze visie

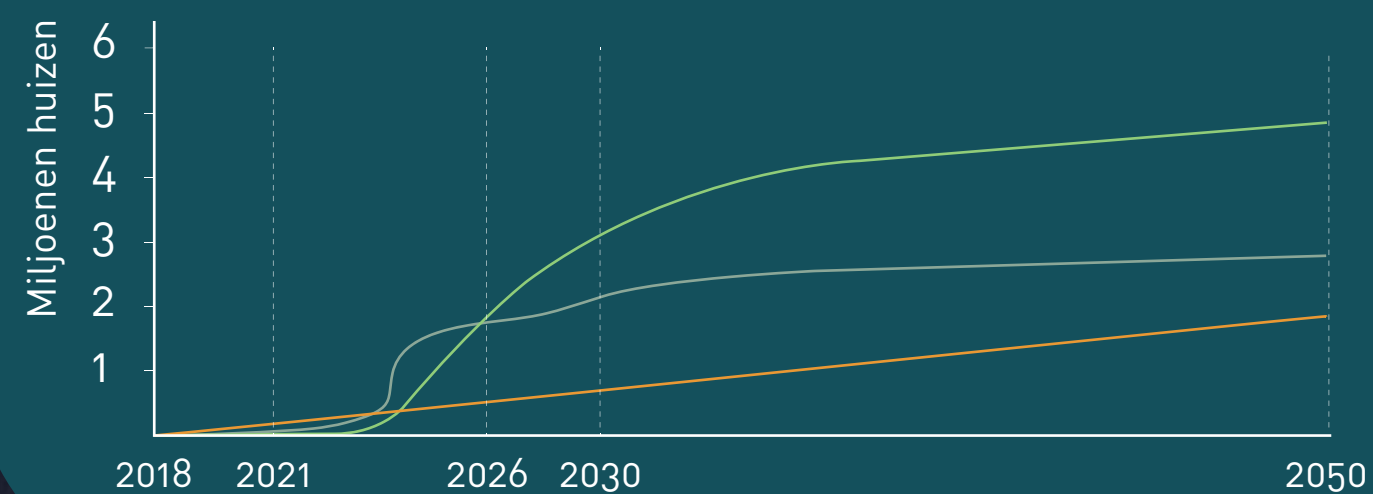
Op dit moment is nog onduidelijk of en welke provincies boordieptebeperkingen gaan doorvoeren. Dit kan gevolgen hebben voor plaatsing van de water/water warmtepompen. We houden de ontwikkelingen scherp in de gaten en bezinnen ons op mogelijke oplossingen.





3 golven

- Projectmatige nieuwbouw
- Projectmatige renovatie
- Particuliere markt



Woningbouw

Feiten

- De woningmarkt is in 2022 geconfronteerd met stijgende rente, inflatie en prijsstijging van bouwmaterialen.
- De nieuwbouwsector had daarnaast last van vertraging door onzekerheden gerelateerd aan de stikstofregels, hogere grondprijzen en het aantal afgegeven vergunningen.
- Tussen 2021 en 2031 moeten er 1 miljoen woningen gebouwd worden in Nederland.

Onze visie

CFL ontwikkelt, produceert en ontwerpt integrale systemen. Ook kan CFL hiervoor de financiering regelen en een prestatiegarantie afgeven tot maximaal 25 jaar. Bovendien bieden wij een kostenoptimale oplossing. We kunnen 'aan alle knoppen draaien' en gewenste prestaties zo in hoge mate sturen. Deze combinatie van factoren maakt ons uniek. Verder kunnen we vandaag concepten verkopen die over 1,5 jaar gerealiseerd worden. Zo kunnen we vandaag een warmtepomp verkopen voor een woning die pas over 1,5 jaar wordt opgeleverd. CFL kan op marktvraag ontwikkelen. Dat maakt ons minder kwetsbaar en zelfs succesvol.

Verder onderscheiden we drie golven voor duurzame oplossingen binnen de woningmarkt: projectmatige nieuwbouw, projectmatige renovatie en de particuliere markt. De projectmatige renovatiemarkt is zeker vier keer groter dan de projectmatige nieuwbouwmarkt. Bovendien moeten in deze markt de komende 7 jaar 1,5 miljoen woningen met energielabel E, F en G worden verduurzaamd. Daar liggen enorme kansen voor ons.

CSRD



Feiten

- De rapportagestandaarden van de Corporate Sustainability Reporting Directive (CSRD) en EU-Taxonomie maken onderdeel uit van de European Green Deal.
- Climate for life moet aan deze rapportagecriteria voldoen.

Onze visie

In het verslag over verslagjaar 2025 voldoet CFL volledig aan de bovenstaande rapportagecriteria. In dit huidige ESG-verslag zetten we de eerste stappen om over verslagjaar 2025 volledig compliant te zijn. De mate van afstemming met de EU-Taxonomie hebben we reeds uitgewerkt. (zie ook de bijlage in dit verslag).

3



WAARDECREATIE



3.1 Inleiding

Met onze producten, systemen en concepten leveren we een bijdrage aan een energiezuinig, comfortabel en gezond binnenklimaat. Onze totaaloplossingen maken energieneutraal wonen mogelijk. Daarnaast dragen we bij aan de lokale werkgelegenheid en sluiten daarbij niemand uit. In onze werkplaats bestaat 25% van het medewerkersbestand uit mensen met een afstand tot de arbeidsmarkt.

3.2 Stakeholders

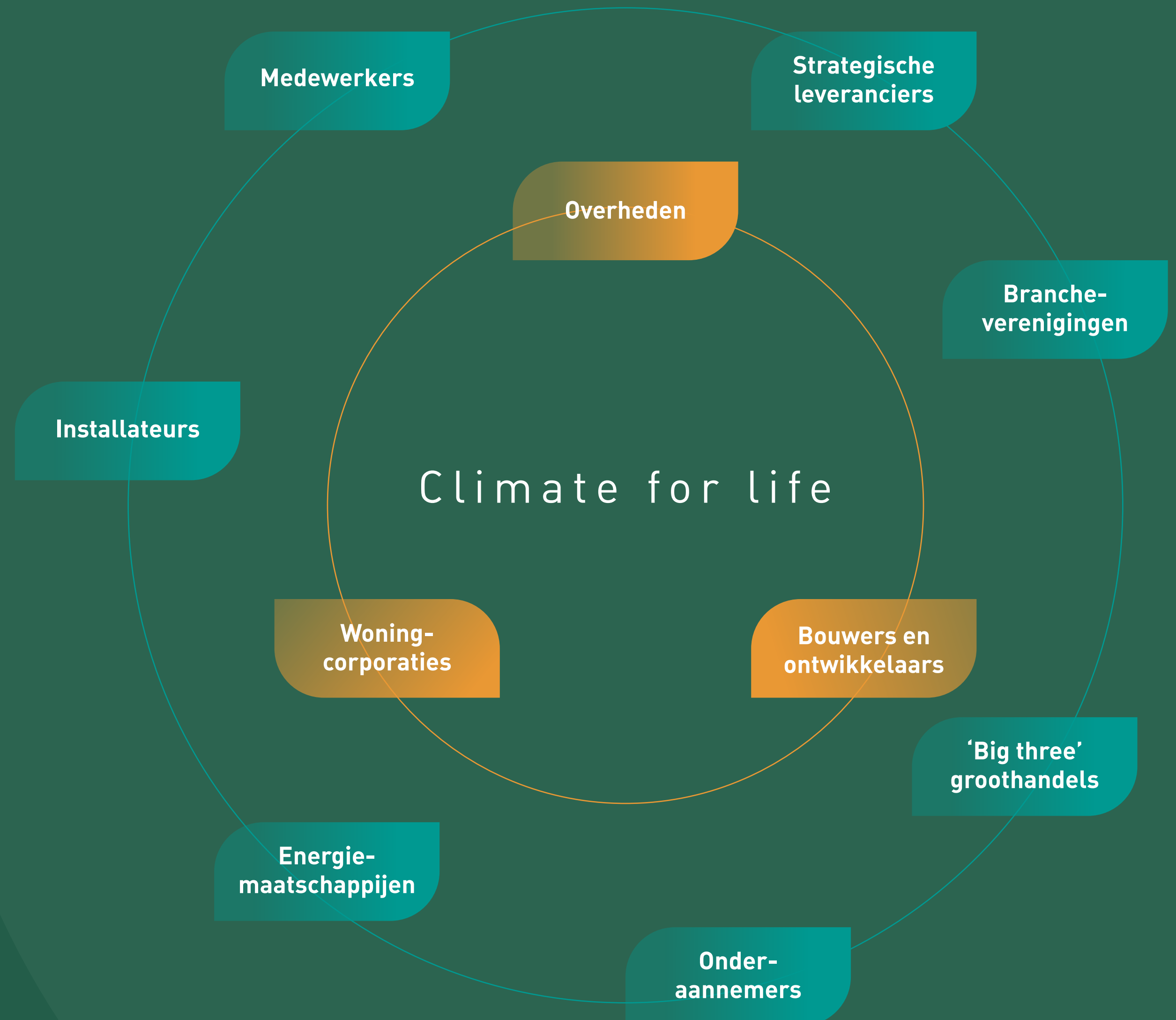
De energietransitie is onze structurele groeiaanjager. Om deze tot stand te brengen werken wij nauw samen met verschillende stakeholdergroepen.

We overleggen met **overheden** over de invulling van de bebouwde omgeving en de eventuele gewenste aanpassingen in verordeningen en wet- en regelgeving, om de energietransitie te doen slagen.

We zitten om de tafel met **bouwers en ontwikkelaars**, om tot integrale oplossingen te komen bij nieuwbouw- en renovatieprojecten.

We zijn in gesprek met diverse **woningcorporaties**. Zij spelen een belangrijke rol in het verduurzamen van bestaande en te bouwen (huur)woningen, in lijn met het Klimaatakkoord van Parijs. Wij kunnen daarbij met onze integrale oplossingen een belangrijke bijdrage leveren.

In het overzicht hiernaast staan tevens de stakeholders die het meest betrokken zijn bij het realiseren van de in gang gezette energietransitie. Het totaal aantal stakeholders is uiteraard veel groter.



3.3 Waardecreatiemodel

Het waardecreatiemodel op de volgende pagina laat zien welke kapitalen we benutten om onze totaaloplossingen te realiseren, hoe we daarmee waarde creëren en met welke Sustainability Development Goals (SDG's) we zo veel mogelijk positieve impact willen maken op mens, milieu en maatschappij. →



3.3 Waardecreatiemodel

Input

Financieel kapitaal

- Aandelenkapitaal
- Leningen

Geproduceerd kapitaal

- Machines
- Gebouwen
- Cloud services

Intellectueel kapitaal

- Integrale systeemoplossingen
- Slimme en duurzame productietechniek
- Patenten

Menselijk kapitaal

- Gemotiveerde medewerkers
- Inhuur medewerkers
- Installateurs
- Medewerkers met afstand tot de arbeidsmarkt

Sociaal en relationeel kapitaal

- Kennisinstituten
- Brancheverenigingen
- Leveranciers
- Maatschappelijke organisaties
- Nationale en regionale overheden

Natuurlijk kapitaal

- Groene en zelfopgewekte energie
- Materialen: hout, karton, gerecyclede kunststoffen

Climate for life

Businessmodel

Visie

Iedereen energiezuinig, comfortabel en gezond laten wonen.

Missie

Met onze producten, systemen en concepten leveren wij een bijdrage aan een energiezuinig, comfortabel en gezond binnenklimaat. Wij bieden totaaloplossingen om energieneutraal te wonen.

Strategie



Marktsegmenten

Projectmatige nieuwbouw -
Projectmatige renovatie - Particuliere markt

Pijlers



Output

Financieel kapitaal

- Ca. **221 mln.** omzet

Geproduceerd kapitaal

- Min. **400.000 duurzame** binnenklimaatproducten

Intellectueel kapitaal

- Met elkaar in verbinding staande producten

Menselijk kapitaal

- 417 FTE's, gemiddeld 36 medewerkers met een afstand tot de arbeidsmarkt, MTO score **8,1**

Sociaal en relationeel kapitaal

- Duurzame samenwerking met stakeholders

Natuurlijk kapitaal

- Milieuvriendelijk produceren, tCO₂e scope 1 en 2: **1.636**

Outcome

Energieverbruik
energiebesparing

Uitstoot producten
CO₂-besparing

Levenscyclus producten en ontwerp
Minder milieubelasting

Grondstoffen-efficiëntie en afvalbeheer
Minder negatieve impact op ecosystemen

Gezondheid en veiligheid medewerkers
Fit for life, fijne en veilige werksfeer

Productveiligheid en -kwaliteit
Bevordering woongemak

Controle van de toeleveringsketen
Verbetering sociale omstandigheden en milieupact

Impact



All electric — All connected 20

3.4 Materiële onderwerpen

Samen met een externe partij hebben we vastgesteld met welke activiteiten we in staat zijn nu en in de toekomst een positieve impact te hebben op mens, milieu en maatschappij. Hierbij hebben we rekening gehouden met ontwikkelingen in de markt, diverse rapportagestandaarden en onze eigen prestaties op deze gebieden. Hier kwamen deze zeven meest materiële thema's uit voort. We hebben elk thema gelinkt aan een relevante SDG. In [hoofdstuk 4](#) gaan we in op ons beleid en ontwikkelingen per thema. In [paragraaf 6.2](#) lichten we toe hoe deze analyse tot stand is gekomen.

Environment

Relevante SDG's



Energieverbruik



Uitstoot producten



Levenscyclus producten & ontwerp



Grondstoffen-efficiëntie en afvalbeheer



Social



Gezondheid en veiligheid medewerkers



Productkwaliteit en -veiligheid



Governance



Controle van de toeleveringsketen



4 BELEID

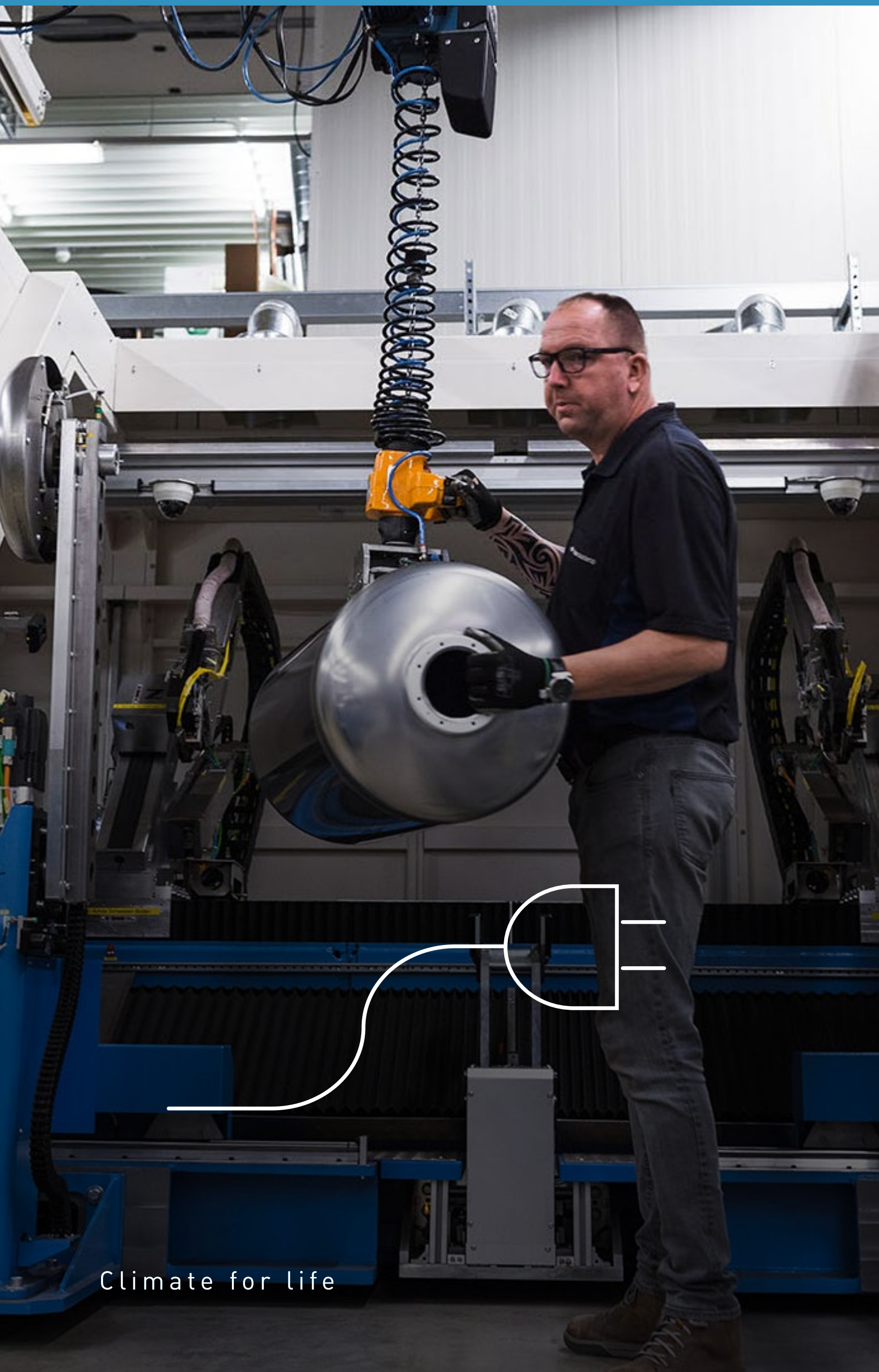


EN RESULTAAT



4.1 Inleiding

In dit hoofdstuk gaan we in op de ontwikkelingen van onze meest materiële thema's. We sluiten het hoofdstuk af met een vooruitblik, waarin we onze prioriteiten voor 2023 aangeven.



4.2 Energieverbruik

Het verminderen van ons energieverbruik heeft bij ons hoge prioriteit, omdat we onze bijdrage willen leveren aan een emissievrije wereld. We streven ernaar om onze CO₂-footprint verder te verkleinen, met een afname van 5% per jaar (basisjaar 2021), terwijl we voor de periode 2023-2026 een omzetgroei van gemiddeld \uparrow 10% per jaar verwachten. Dit gaat over de uitstoot in scope 1 en 2.

In scope 1 betreft het de uitstoot van onze eigen gebouwen, fabriek- en vervoergerelateerde activiteiten. Met behulp van de intelligente energiemanagementsoftware 'Sensorfact' hebben we goed inzicht in het energieverbruik per locatie. Onder scope 2 valt de door ons ingekochte energie. Onze grootste impact zit echter in scope 3. Die gaat over de uitstoot van CO₂ in onze keten, waar we geen directe invloed op hebben. Qua inkoop is dit bijvoorbeeld uitstoot veroorzaakt door productie van ingekochte producten, diensten of uitbesteed transport. Denk op het gebied van verkoop aan de uitbesteding van transport en distributie. Ook wat er met verkochte producten aan het einde van hun levensduur gebeurt, valt hieronder. Om een goed inzicht te krijgen in onze scope 3 uitstoot, gaan we een aantal procedures verder ontwikkelen en borgen in onze systemen. Onze focus zal in eerste instantie liggen op het verminderen van het aantal vervoersbewegingen, zowel in het transport naar onze fabriek in Tiel als in het transport naar onze afnemers. Dit kunnen we zelf beïnvloeden en hier kunnen we relatief veel uitstoot verminderen.

We hebben ons gecommitteerd aan het Klimaatakkoord van Parijs. Onze klimaatdoelstellingen komen daarmee overeen. We maken gebruik van het GHG-protocol (greenhouse gas) voor de analyse van onze CO₂-uitstoot en focussen hierbij op een aantal voor ons belangrijke categorieën, zoals vervoer. Om onze uitstoot precies te berekenen werken we met de methode van het Science Based Target initiative (SBTi), in lijn met het scenario van 1,5 °C temperatuurstijging.

| KPI scope 1 en 2 | Doelstelling | Basisjaar 2021 | 2022 |
|---------------------------------------|--------------------|----------------|-------|
| Carbon footprint (tCO ₂ e) | Afname 5% per jaar | 2.150 | 1.636 |

Scope 3 footprint (tCO₂e) over 2022: 674.559¹

¹een ruwe schatting; uitstoot in de waardeketen is voornamelijk veroorzaakt door het gebruik van verkochte producten.

Initiatieven om onze CO₂-footprint in scope 1 en 2 te reduceren

In 2030 willen we energieneutraal produceren. Om dit te bereiken zijn we onder andere begonnen met de overgang van solderen naar inductie-solderen. In de productie gaan we zo veel mogelijk van het gas af en willen we de energie die we nodig hebben zelf duurzaam opwekken. →

De belangrijkste reductie zal komen uit:

- Investerings in onze kantoren in Schiedam, om het energielabel te verbeteren van D naar A++.
- Installatie van zonnepanelen op onze fabriek in Tiel en op onze kantoren in Schiedam.
- Implementatie van een energiemonitoringsysteem om productieprocessen te optimaliseren.
- Installatie van energie-efficiëntiemaatregelen zoals led-verlichting en sensoren.
- Vermindering van stand-by elektriciteitsverbruik in onze fabriek.
- Nieuw autobeleid dat de keuze voor elektrische auto's stimuleert. Momenteel bestaat 25% van het wagenpark uit elektrische voertuigen.

Met enkele van deze initiatieven zijn we in 2022 al gestart, zoals te lezen bij Ontwikkelingen 2022.

Initiatieven om de CO₂-footprint in de keten te verminderen (scope 3)

Deze initiatieven richten zich vooral op het verminderen van het aantal vervoersbewegingen en het vinden van duurzamere oplossingen.

De afgelopen jaren zijn we begonnen met het zelf produceren van een aantal componenten die we eerst inkochten. We verminderen hiermee het aantal vervoersbewegingen upstream (van onze leveranciers naar

ons), waardoor we onze CO₂-uitstoot reduceren en het productieproces verduurzamen. Zo kochten we voorheen de RVS vaten in Nederland in, maar de klassieke wijze waarop deze worden gemaakt is behoorlijk vervuilend en niet meer van deze tijd. We hebben dat proces zelf ter hand genomen en een nieuwe methode ontwikkeld. Door middel van een soort straaltechniek die gebruik maakt van glasparels en water bereiken we hetzelfde resultaat. Door een aantal magneten in het bad met straalmiddel toe te voegen vangen we zelfs slijpsel op en houden we alleen schoon zand over als restproduct.

Een ander interessant aspect zijn de logistieke verbeteringen. Op één pallet kunnen wel 100 platen voor 100 vaten, in plaats van 80 vaten in een hele trailer. Verder hebben we 6 jaar geleden onze logistieke grondvormen aangepast. We produceren nu op order, waar we vroeger op voorraad produceerden. Dit werkt efficiënter en vermindert eveneens het aantal downstream (van ons naar onze klant) vervoersbewegingen. Hetzelfde geldt voor het rechtstreeks naar de bouwplaats vervoeren van warmtepompen bij nieuwbouwprojecten.

Ontwikkelingen 2022

- De fabriek in Tiel is uitgebreid. De nieuwbouw wordt verwarmd met warmtepompen.
- In januari zijn er in Tiel 2.550 zonnepanelen geïnstalleerd (fase 1).
- Plaatsen van led-verlichting in de fabriek in Tiel.
- Ingebruikname van een flexibele platenlijn. Voorheen werden bepaalde omkastingen extern gemaakt. Nu gebeurt dit in onze eigen productieomgeving. Van vlakke plaat tot 3D gevormde buitenmantel. Dit betekent minder transport en dus minder CO₂-uitstoot.
- Herontwerp van een hele productielijn. Door dit redesign gebruiken we geen aluminium, karton en tapijtband meer. Vooral bij de productie van aluminium komt veel CO₂ vrij.

Acties 2023

- Plaatsen van nog eens 1.078 zonnepanelen in Tiel (fase 2).
- Toevoegen meer led-verlichting in Schiedam.
- Aanpakken stand-by verbruik op locatie Tiel.

WE WAREN DE TREND VAN OFFSHORING NAAR NEARSHORING EN NAAR ONSHORING EIGENLIJK VOOR. WE ZIJN IN 2020 AL BEGONNEN OM DE PRODUCTIE VAN EEN AANTAL ZAKEN ZELF TER HAND TE NEMEN.

- Kerst Algera (COO)



4.3 Uitstoot producten

Met onze all electric binnenklimaatoplossingen dragen we bij aan het CO₂-uitstootvrij maken van de bebouwde omgeving. We streven niet alleen naar volledige elektrificatie van onze verkochte producten, maar willen ook de uitstoot van deze producten reduceren. Dit hebben we vastgelegd in ons strategisch plan.

Energieverbruik en CO₂-footprint

Momenteel is CFL een van de grotere spelers in Nederland op het gebied van duurzame binnenklimaatoplossingen. We investeren jaarlijks een substantieel bedrag in R&D voor verdere productinnovatie, met de focus op efficiënt energiegebruik en het verminderen van CO₂-uitstoot. Vincent, ons eerste monoblock voor binnenopstelling en Amber, ons begin 2023 geïntroduceerde monoblock voor buitenopstelling, gebruiken R290 als koudemiddel om de uitstoot te minimaliseren. R290 (propaan) is namelijk een natuurlijk koudemiddel,

met een Global Warming Potential (GWP) van slechts 3. Dit betekent dat 1 eenheid R290 qua emissie gelijk is aan 3 eenheden CO₂. De huidige gebruikte koudemiddelen in warmtepompen hebben vaak een GWP van 675 - 2000.

Resultaten 2022

Omzet uit duurzame oplossingen in % van de netto-omzet, bepaald op basis van de definitie van de Europese Taxonomie.

| KPI | 2020 | 2021 | 2022 |
|---------------------------------------|------|------|------|
| duurzame oplossingen in % netto-omzet | 63 | 64 | 62 |

Ontwikkeling 2022

- Introductie Vincent met het natuurlijke koudemiddel R290 (GWP = 3). Natuurlijke koudemiddelen hebben een GWP-waarde van onder de 10).

Acties 2023

- Omzetten van plaatwerk van verschillende producten, zoals HRU's en

WPU's, naar de eigen nieuwe plaatwerk/mantellijn, zie ook [paragraaf 4.2](#). Hierdoor zal er ook voor deze producten minder transport naar de fabriek nodig zijn.

- Opleveren verschillende gecombineerde innovatie- en productietechniekprojecten, die zullen zorgen voor minder transportbewegingen bij de toepassing van componenten.



4.4 Levenscyclus producten & Ontwerp

Om de overgang naar een duurzamer economisch model - ofwel de circulaire economie - verder vorm te geven, werken we aan modulair samengestelde producten. Op deze manier kunnen, waar nodig, onderdelen vervangen worden in plaats van het hele product. De volgende stap is om meer te sturen op het hergebruik van materialen.

We zijn in 2022 gestart met het in kaart brengen van een interne LCA (life cycle analysis) van twee productsegmenten. We kijken niet langer alleen naar de energie-efficiëntie van onze producten, maar ook naar de samenstelling, duurzaamheid, demontage, herstelbaarheid en herbruikbaarheid. Onze producten voldoen aan de ECO Design standaard en de vereisten voor Ecolabelling.

Refurbish en repair

Op een aantal vlakken werken we modulair. We ontwikkelen een plan van aanpak voor refurbish en repair. Een onderdeel dat via onze refurbish-acties niet verder hergebruikt kan worden, zal in de volgende schakel van de keten worden teruggeleverd. Dus terug naar de eerdere toeleverancier, die vervolgens zal bepalen welke onderdelen geschikt

zijn voor hergebruik, recycling of een ander doel. Dit vraagt om een heel andere kijk op producten en materialen. Voorheen hadden alleen de producten die door de leveranciers werden verkocht een zekere waarde. Nu hebben ook de producten en onderdelen die teruggeleverd worden een prijs. Dit is niet langer waardeloos afval.

We bieden het wisselen van koelmodules al aan. Ook bij elektronica bieden we soortgelijke mogelijkheden. Als volgende stap willen we dit aanbieden bij onze warmtepompen. Deze bevatten al een aantal innovaties en leveren daardoor uitstekende prestaties. Ze zijn heel compact, hebben een hoog rendement, ook wat betreft het tapwater, en zijn onderhoudsarm. De regeltechniek en slimme software zijn innovatief. Dit vormt de basis van remote monitoring: het op afstand inlezen van data. Hierdoor hoeft er niet ieder jaar een monteur langs te komen, wat eveneens uitstoot bespaart. Een volgende grote stap is het monoblock geschikt maken voor refurbishing. De uit één unit bestaande warmtepomp is samengesteld in de fabriek en hermetisch afgesloten. Dit betekent dat de kans op koelmiddellekkage vrijwel nihil is. Er is geen binnen- en buitendeel, waardoor er minder koelmiddelinhoud is. Zodra onze refurbishlijn en ons -proces →



gereed zijn, kunnen de monoblock warmtepompen na gebruik retour komen. Vervolgens bepalen we, door middel van het 10R model, welke delen hergebruikt kunnen worden en welke teruggaan naar een van de leveranciers.

| 2020 | 2021 | 2022 |
|------------------------|------|------|
| KPI # LCA's vanaf 2022 | | 2 |

Ontwikkeling 2022

- LCA voor twee productlijnen.

Acties 2023

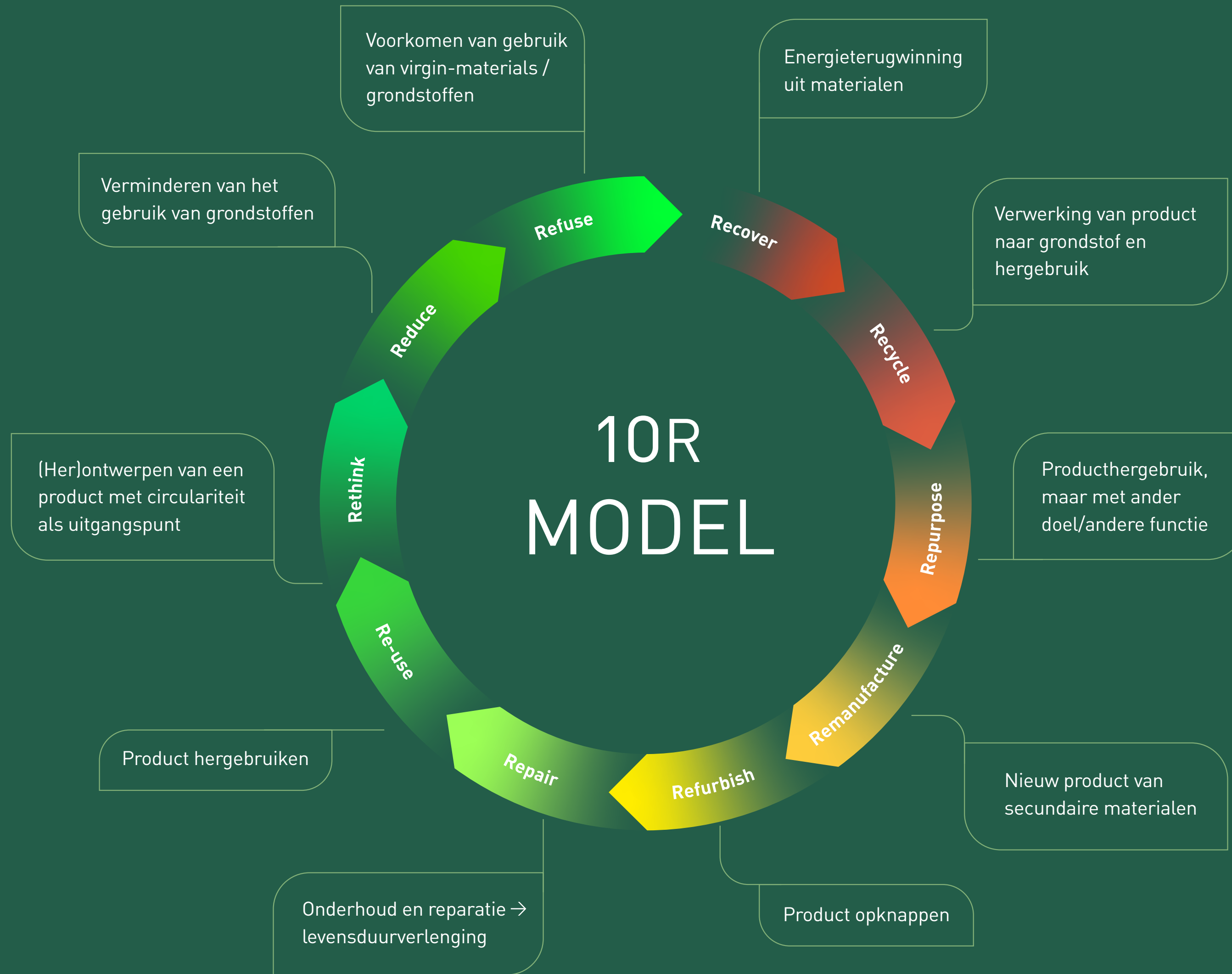
- Vaststellen van een extern gecertificeerde LCA voor nog eens vier producten. Hiermee krijgen we beter inzicht in de MKI (milieukostenindicator) en kunnen we onze producten aanbieden via de NMD (Nationale Milieu Database).
- Starten met het opzetten van een duurzaamheids- en circulariteitsteam. Dit zal leiden tot een betere duiding van de milieu-impact van de verschillende materialen die we gebruiken (LCA) en het zo goed mogelijk aanwenden van het 10R model. Ook gaan we een refurbish- en retourlijn opzetten, om slim te ontmantelen, te hergebruiken en eventueel terug te sturen.



Dilemma

We zijn doorlopend bezig met ontwikkeling en innovatie. Soms is het gevolg hiervan dat we stappen willen zetten waarop de regelgeving beperkend kan zijn.

4.4 Levenscyclus producten & ontwerp





**TOELEVERANCIERS ZULLEN MOETEN GAAN
BESEFFEN DAT AFVAL OOK WAARDE HEEFT,
WANT DAT ZIT IN DE BEWERKING VAN HET
MATERIAAL EN GEEFT DE MEERWAARDE AAN
HET MATERIAAL.**

- Erik Caelen (CIO)

4.5 Grondstoffen-efficiëntie en afvalbeheer

We willen ervoor zorgen dat de door ons gebruikte grondstoffen en geproduceerd afval zo min mogelijk negatief effect op het milieu hebben. Dit kunnen we bereiken door te streven naar een langere levensduur van producten (gemiddeld $\uparrow 10$ jaar), te recyclen en ons afval te verminderen. Naast afval vanuit de productie, kijken we ook naar andere bronnen van afval, zoals productdesign en verpakkingen. Onze producten zijn bijvoorbeeld ontworpen met het oog op modulariteit, waardoor reparaties en het vervangen van onderdelen gemakkelijk worden. Dit bevordert indirect de recyclebaarheid van producten aan het einde van hun levensduur. Bij de productie gebruiken we gerecyclede materialen, zoals plastic, indien dit technisch haalbaar is. In onze huidige verpakkingen hebben we al diverse aanpassingen doorgevoerd, zoals het vervangen van piepschuim door karton. Ook bij het ontwerpen van nieuwe verpakkingen kijken we welke materialen minder milieubelastend zijn. Door het optimaliseren van de verpakkingen is het aantal dat op een pallet kan verdubbeld. Dit draagt weer bij aan minder vervoersbewegingen.

Het gebruik en de afgifte van gevaarlijke stoffen gebeurt in overeenstemming met het lokale afvalbeleid. We brengen hiervan jaarlijks verslag uit aan de bevoegde autoriteiten.

Waar mogelijk maken we gebruik van big data binnen IoT (Internet of Things)-infrastructuren voor het identificeren van onderprestaties en het inplannen van preventief onderhoud, waardoor de levensduur van producten wordt verlengd.

| KPI | 2020 | 2021 | 2022 |
|---|------|------|------|
| Niet te recyclen afval in % van totale jaarlijkse afval | 32 | 26 | 15 |

Ontwikkeling 2022

- Verdere optimalisatie van de verpakkingen. Dit is een doorlopend proces.

Acties 2023

- Brengen van afval uit de fabriek naar perscontainers. Dit vermindert het aantal transportbewegingen opnieuw.
- Starten met het uitfasen van witte en full colour kartonverpakkingen.

4.6 Gezondheid en veiligheid medewerkers

Onze focus qua activiteiten ligt niet alleen op de maatschappij, maar ook op onze medewerkers. Duurzaam denken is goed. Duurzaam doen is beter. Elke medewerker, in elke rol, draagt hieraan bij. We streven dan ook naar het beste werkklimaat. Een werkklimaat met aandacht voor ontwikkeling en duurzame inzetbaarheid van onze medewerkers. We creëren een aantrekkelijke werkomgeving, waar medewerkers zich veilig voelen en er aandacht is voor de werk-privébalans.

Diversiteit

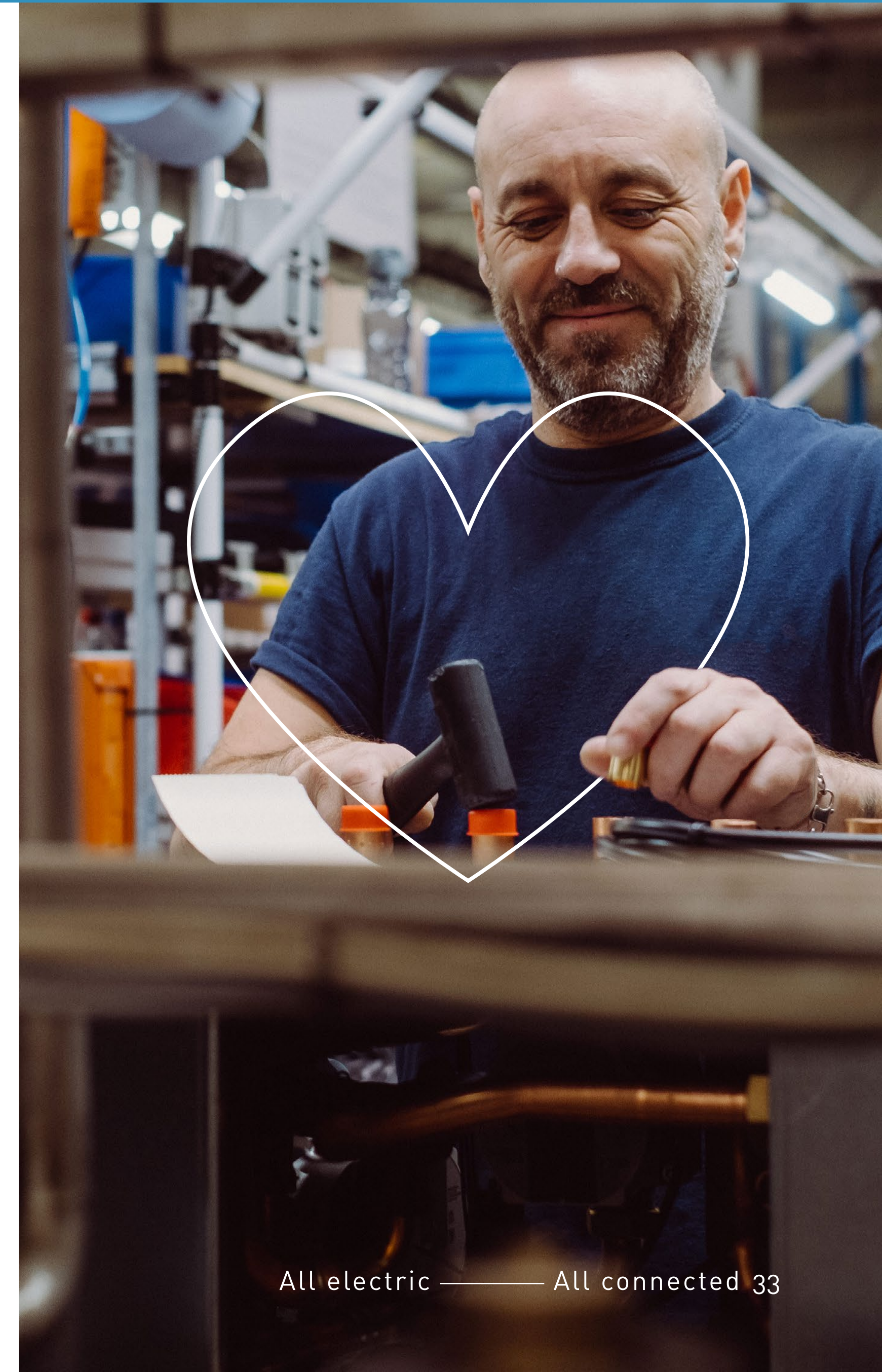
Gelijke behandeling, gelijke betaling voor iedereen en aandacht voor diversiteit. Voor discriminatie op grond van geslacht, leeftijd, etniciteit, religie, opleiding, ouderschapsstatus, fysieke of mentale capaciteit en seksuele oriëntatie is geen ruimte. Dit staat duidelijk beschreven in ons bedrijfsreglement. In ons aannamebeleid werken we met functies die zijn geschreven op inhoud en geen discriminerende clausules bevatten. Bij het aannemen van een nieuwe medewerker bekijken we altijd hoe het team eruitziet en wie daarin de juiste kandidaat is. Gelijkheid en diversiteit zijn een belangrijk onderwerp van aandacht binnen ons bedrijf. Dit bevordert dat mensen zich prettig voelen op hun werkplek.

We bieden daarnaast kansen aan diverse doelgroepen binnen onze samenleving. Zo wordt een deel van onze producten geproduceerd door medewerkers met een arbeidsbeperking of afstand tot de arbeidsmarkt. In onze productie bestaat 25% van het personeelsbestand uit medewerkers met een afstand tot de arbeidsmarkt.

Opleiding en ontwikkeling

We verwelkomen nieuwe medewerkers met een uitgebreid onBoardingsprogramma, deels online en deels fysiek. Ook hebben we een gesprekscyclus. In de CFL Chat bespreken we ambities en ontwikkelkansen. Daarnaast kennen we een beloningsbeleid, dat het mogelijk maakt voor medewerkers om persoonlijk en in salaris te groeien.

Ons Opleidingshuis is het platform waar we de organisatie op een duurzame wijze voorzien in kennisontwikkeling en -behoud. Hiermee realiseren we kennisoverdracht binnen de energietransitie om zo een duurzame toekomst te waarborgen. →





Medewerkerstevredenheidsonderzoek

In 2022 hebben we door de Fan Factory een medewerkerstevredenheidsonderzoek (Fan Scan) laten uitvoeren. In dit onderzoek werden vragen gesteld over onderwerpen als vitaliteit & toewijding, onBoarding, erkenning & waardering en coaching & ontwikkeling. In totaal scoorden we als werkgever een 8.1. Dit heeft ons één ster opgeleverd. Deze waardering is te vergelijken met de Michelinster voor restaurants. We streven hierbij uiteraard naar drie sterren, maar deze ene ster is al een mooie mijlpaal.



Vitaliteit

Climate for life wil ook zeker Fit for life zijn. We hebben oog voor een goede werk-privébalans. We streven naar een goede verdeling tussen thuiswerken en of werken op één van onze locaties. Als medewerkers in een avonddienst werken, werken ze tot 22.00 uur, waar ze voorheen tot 23.00 uur werkten. Dit ene uur geeft net iets meer ruimte om ook nog thuis te acclimatiseren, voordat iemand de dag afsluit. Daarnaast werken medewerkers van de avonddienst 7 uur lang, maar worden ze voor een volledige werkdag (8 uur) betaald. Tot slot dragen we graag bij aan de gezondheid van onze medewerkers. Zo krijgt elke medewerker een vitaliteitsbudget, dat medewerkers zelf kunnen besteden aan activiteiten en/of middelen die bijdragen aan hun vitaliteit.

Arbeidsmarkt

Op de Nederlandse arbeidsmarkt is al enkele jaren sprake van schaarste. Ook wij ondervinden daar hinder van. Bij de invulling van technisch inhoudelijke rollen merken we dat kandidaten heel bewust voor ons als werkgever kiezen op basis van onze missie: het verduurzamen van de woningbouw in Nederland. Mensen kiezen steeds bewuster voor een werkgever die iets bijdraagt aan de maatschappij en/of het klimaat. Bij Climate for life combineren we deze ambitie met een aantrekkelijke en uitdagende rol, met ruimte voor flexibiliteit en zelfstandigheid. Daar staan we voor en dat vinden onze (toekomstige) medewerkers ook belangrijk.

In België speelt de schaarste eveneens een rol. Vooral na de coronaperiode is er schaarste ontstaan. Toch staan we ook daar bekend als een aantrekkelijke werkgever en lukt het om mensen aan ons te binden.

Verzuim door ziekte of ongevallen

Het aantal arbeidsongevallen laat zowel in Nederland als België een dalende lijn zien. →

Verzuim 2021-2022 (%)¹

| | 2021 | 2022 |
|-----------|------|------|
| NL | 5,1 | 5,2 |
| BE | 16,1 | 9,3 |

¹Verzuimwaarde BE conform Belgische rekenmethodiek, waardoor de waarde significant hoger uitvalt.

Ongevallen 2021-2022 (#)²

| | 2021 | 2022 |
|-----------|------|------|
| NL | 3,9 | 2,6 |
| BE | 46,5 | 20,9 |

²Op basis van aantal ongevallen per 1.000.000 arbeidsuren.

| Aantal FTE's | 2021 | 2022 |
|--|------|------|
| NL | 354 | 372 |
| BE | 43 | 45 |
| Aantal FTE's vast contract | | |
| NL | 303 | 328 |
| BE | 45 | 45 |
| Aantal FTE's tijdelijk contract | | |
| NL | 51 | 45 |
| BE ³ | x | x |
| Aantal FTE's fulltime | | |
| NL | 265 | 286 |
| BE | 44 | 44 |
| Aantal FTE's parttime | | |
| NL | 116 | 113 |
| BE | 3 | 3 |
| % vrouwelijke medewerkers | | |
| NL | 23 | 25 |
| BE | 8 | 7 |
| % vrouwen in Groepsdirectie | | |
| | x | x |
| % vrouwen in Board | | |
| | x | x |

³In België maakt de rapportagetool geen verschil tussen vast en tijdelijk.

Ontwikkelingen 2022

- In onze Fan Scan (het medewerkerstevredenheidsonderzoek) scoorden we als werkgever een 8.1. Hieraan heeft 78% van de medewerkers deelgenomen. Dit is een hoog percentage en ligt boven de doelstelling van 75%. Tevens scoorden we hierbij één ster. Onze doelstelling voor de volgende meting is twee sterren.
- In juni zijn we uitgeroepen tot de meest inclusieve werkgever van de gemeente Tiel in 2022.
- In januari voerden we het CFL rollenboek in, waarin alle rollen binnen CFL NL staan beschreven. Deze rollen zijn gewaardeerd volgens de ISF (Integraal Systeem Functiewaardering) methodiek. Al onze medewerkers kunnen dit rollenboek, de functies en de bijbehorende waardering inzien.
- In januari voerden we het CFL NL beloningsbeleid in. Dit is een nieuw beloningsbeleid voor de Nederlandse organisatie. Met behulp van dit beleid is er transparantie en duidelijkheid voor iedere medewerker als het gaat om salarisontwikkeling.

Acties 2023

- Verder ontwikkelen van opleidingsmogelijkheden en trainingsmateriaal voor ons Opleidingshuis. Denk hierbij aan videotrainingen, voornamelijk extern gericht. Zo hoeven onze installateurs bijvoorbeeld niet voor een training naar Tiel te reizen, maar kunnen zij deze op elke plek en elk gewenst tijdstip volgen.
- Verder digitaliseren en professionaliseren van de HR-processen.
- Instellen van Periodiek Medisch Onderzoek (PMO).
- Aandacht geven aan Feedback tijdens de CFL chat.
- Overgang naar een volledig elektrisch wagenpark voor personenauto's (per 1 januari 2024).
- Bewerkstelligen van een CFL NL opleidingsmatrix: een overzicht waarin staat welke opleiding er voor welke certificering wenselijk en/of noodzakelijk is.



4.7 Productkwaliteit en -veiligheid

Kwaliteitsbewaking en veiligheid zijn belangrijke speerpunten binnen onze visie. Daarom voldoen oplossingen op het gebied van verwarming en koeling, warm water, ventilatie en regeltechniek aan hoge eisen. Deze integrale systemen zijn energie-efficiënt en zorgen jaarrond voor een optimale beheersing van het binnenklimaat. We streven naar het realiseren van een compleet energiezuinig, comfortabel en gezond binnenklimaat, met als uitgangspunt nul op de meter.

Dit kan alleen met verantwoorde en veilige producten, die voldoen aan de huidige wet- en regelgeving. Tegelijk houden we rekening met diverse ontwikkelingen in de markt en toekomstige wet- en regelgeving. Zo verwachten we een aanscherping op de wetgeving rondom milieuprestaties per gebouw. Dit zal leiden tot verdere eisen op het gebied van energieprestatie (ECO-Design) en herbruikbaarheid van materiaal.

Onze processen en doelen, om Productkwaliteit en -veiligheid continu te verbeteren, hebben we vastgelegd in een ISO 9001 gecertificeerd kwaliteitsmanagementsysteem. Gedurende het hele productieproces worden de kwaliteit en de herkomst van zowel gebruikte delen als het eindproduct gecontroleerd. Elk product wordt pas vrijgegeven na het doorstaan van de eindtesten. De gemeten gegevens en essentiële

veiligheidstesten worden in veel gevallen (digitaal) opgeslagen, inclusief het unieke serienummer van het product. Over eventuele kwaliteitsproblemen, de hoofdoorzaken hiervan en vervolgacties brengen we uitgebreid verslag uit.

Milieuprestaties

We houden scherp in de gaten welk effect onze producten op het milieu hebben. Natuurlijk willen we negatieve effecten zo veel mogelijk reduceren. Hiervoor gebruiken we de in de nieuwbouw vereiste milieukostenindicator (MKI). Deze single-score indicator drukt alle relevante milieu-effecten uit in milieukosten (euro's) per product. Om inzicht te krijgen in hoe onze producten scoren, wat ze doen en wat we kunnen verbeteren zijn we gestart met het opstellen van LCA analyses, zie ook [paragraaf 4.4](#).

Productprestaties

De milieuprestaties zijn een belangrijke factor bij het bepalen van de productprestaties. Twee andere bepalende factoren zijn:

- Doet het product wat de klant vraagt?
- Werkelijke (feitelijke) prestaties.

We leveren een compleet pakket binnenhuisklimaatssystemen, waarvan de elementen met elkaar verbonden zijn en met elkaar →

communiceren. Hierdoor kunnen we door alles te monitoren direct invloed uitoefenen op eventuele aanpassingen en een integrale productkwaliteitsborging leveren. Ook voeren we voorspellend onderhoud uit op basis van big data en IoT (Internet of Things)-infrastructuur. Zo kunnen we effectief en snel reageren op ondermaatse prestaties of kwaliteitsproblemen.

Elke zes weken staat er een Product Markt Overleg (PMO) gepland. Hierin worden feedback van klanten en installateurs, productafwijkingen en actiepunten behandeld. We signaleren onduidelijkheden en verbeteren concreet onze (werk)processen. In onze Q-force pakken we urgente zaken direct aan.

Leveranciers

Omdat we onze producten zelf ontwikkelen, produceren en verkopen, kunnen we onze grondstoffen specificeren en voorschrijven. We investeren in het optimaliseren van artikelen, om materiaalgebruik te reduceren zonder dat de kwaliteit en prestaties verminderen. De LCA helpt en stuurt ons bij de materiaalkeuze.

| KPI | 2020 | 2021 | 2022 |
|--------------------------------------|------|------|------|
| Kwaliteitsproblemen (#) ¹ | 4 | 5 | 3 |

¹Afwijkingen die acties bij geïnstalleerde installaties nodig maken.

Op dit moment worden energieprestatie en milieuprestatie los van elkaar gezien. De voorgenomen milieu-eisen kunnen er in de toekomst toe leiden dat een totaaloplossing, bijvoorbeeld een water/water warmtepomp als onze WPU-serie, niet kan worden toegepast. Door het los meten van de prestaties is de optelsom van MKI-waardes in het gebouw te hoog. Daarom is inzicht in factoren van invloed van groot belang en investeren we in LCA analyses. Het goed kunnen duiden en optimaliseren van scores kan ons voordelen bieden.

Ontwikkelingen 2022

- Een lager aantal opgetreden kwaliteitsissues leidde tot minder acties bij de geïnstalleerde basis.
- De ISO 9001 certificering (herziening) is met goed resultaat afgerond.
- Ondanks de toename van de geïnstalleerde basis door stijgende afzet, zijn de garantiekosten minder gestegen.

Acties 2023

We streven naar continue verbetering. Dat willen we doen door:

- Het structureel verlagen van uitvalpercentages en afwijkingen bij nieuw ontwikkelde producten, in de vroege levensfase van een product.
- Het doorvoeren van milieu-effecten van onze materiaalkeuze als bepalende factor in het ontwikkelingsproces.
- Het verder ontwikkelen van bewustwording op het gebied van duurzaamheid op alle niveaus.
- Het uitgebreider beschikbaar stellen van traceability en deze informatie gebruiken voor analyse.

Met name met de laatste twee punten verwachten we onze positieve impact op mens, milieu en maatschappij te verhogen. In de dit jaar uitgevoerde materialiteitsanalyse hebben we 'Product life cycle & design' als nieuw materieel onderwerp aan onze visie en strategie toegevoegd. Het beleid op dit gebied wordt in 2023 verder uitgewerkt.

ZOWEL TEKORTEN IN MATERIAAL ALS EEN GEBREK AAN INSTALLATIEKENNIS VORMEN EEN UITDAGING. IN ONS OPLEIDINGSHUIS BIEDEN WE DAAROM DIVERSE OPLEIDINGEN AAN. HIERDOOR KUNNEN SCHADE, SLECHTE PRESTATIES EN COMFORTKLACHTEN DOOR EEN VERKEERD GEÏNSTALLEERDE WARMTEPOMP WORDEN VOORKOMEN.

- Henk van den Berg (Manager SHEQ)



4.8 Controle van de toeleveringsketen

Ons verantwoordelijkheidsgevoel voor mens, milieu en maatschappij betekent ook dat we kritisch zijn op hoe onze leveranciers met deze onderwerpen omgaan. We werken met diverse leveranciers, van wie de meeste in Europa actief zijn. Zo komen onze componenten voor ventilatoren allemaal uit Europa, voornamelijk uit het Verenigd Koninkrijk. Zo'n 10% van onze leveranciers is gevestigd in Azië, vooral in China en Taiwan. Hier zien we het grootste geografische risico. Voor het inkopen van kunststof, mechanische componenten, regeltechniek, printplaten en andere componenten werken we al met zo'n 300 actieve leveranciers.

We zien onze leveranciers als samenwerkingspartners voor de lange termijn. Daarom voeren we volgens een vaste cyclus en een helder proces gesprekken met hen. We maken jaarafspraken en kopen gestructureerd in.

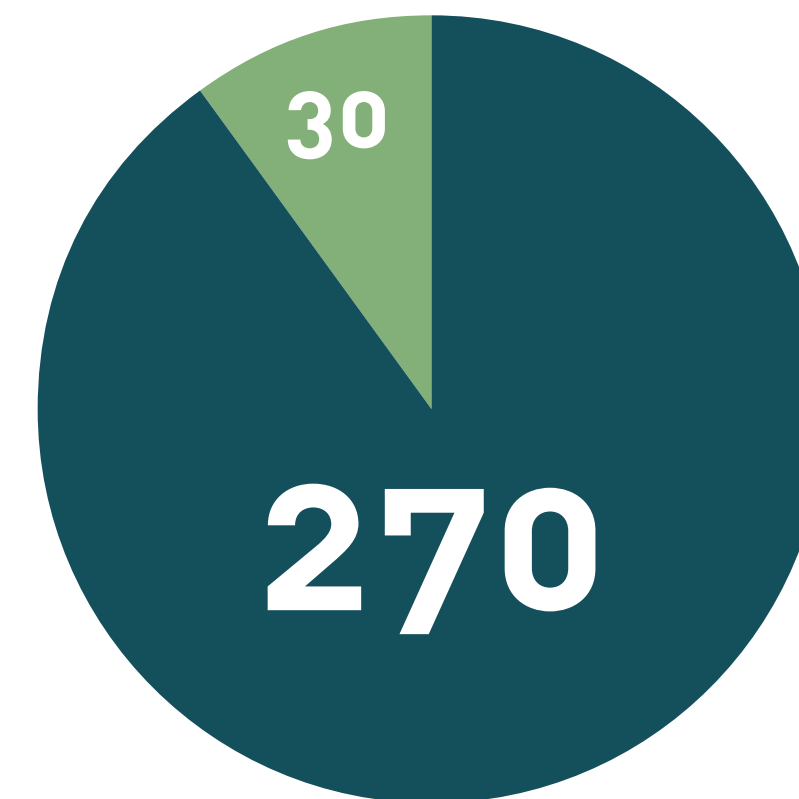
Audits

Jaarlijks voeren we audits uit bij 36 hoofdleveranciers, die verantwoordelijk zijn voor 80% van de inkoopwaarde.

We beoordelen daarbij voornamelijk de betrouwbaarheid en prijs- en hoeveelheidsaanpassingen. Ook informeren we hen over hun scores.

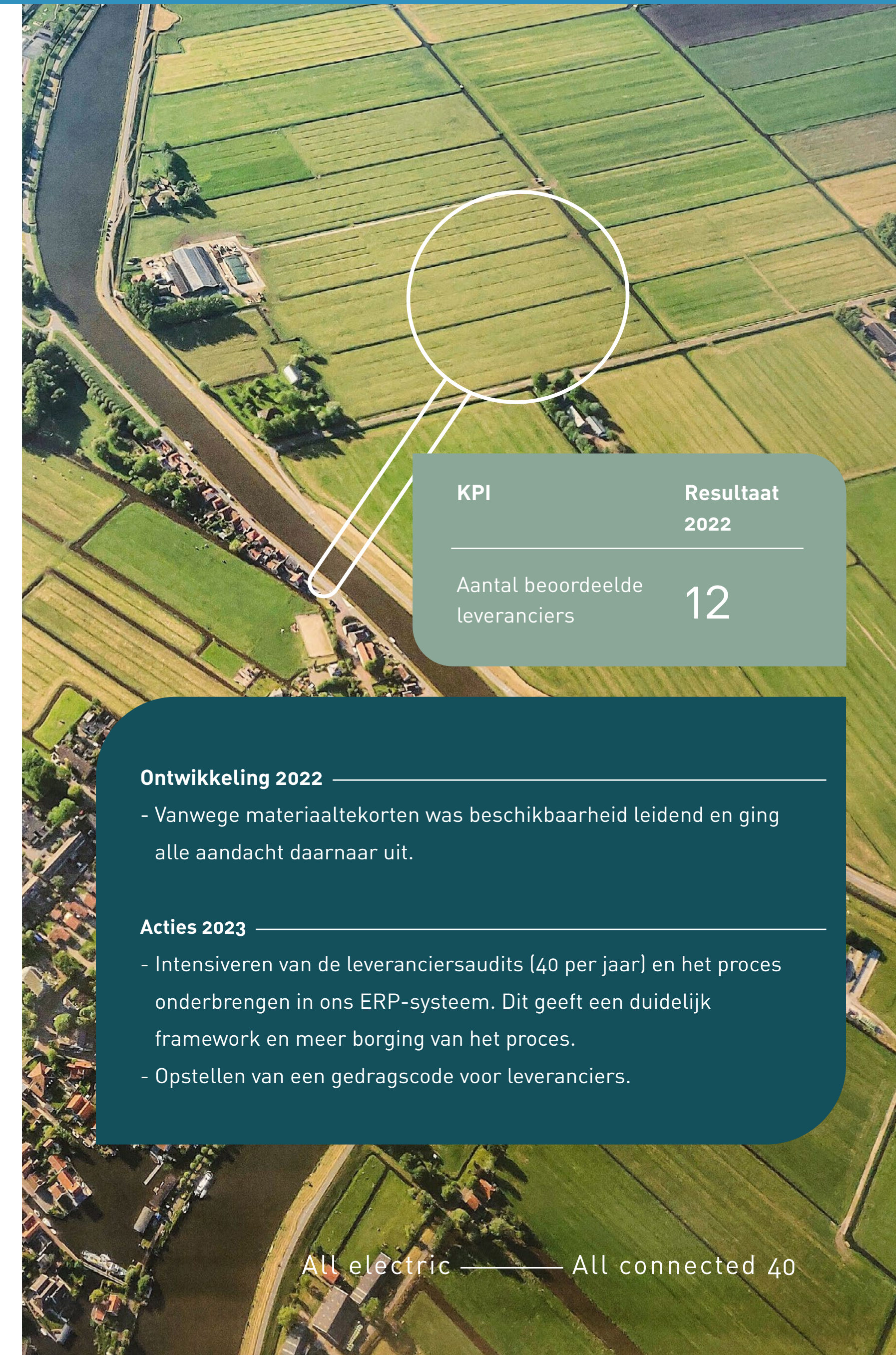
Leveranciers

- Europa
- Verre Oosten



Opmerkelijke gevallen worden gecontroleerd. Indien hier aanleiding toe is, vragen we om corrigerende actieplannen. Vervolgens kijken we elk kwartaal of er vooruitgang is geboekt. Als een leverancier onvoldoende blijft presteren kan dit leiden tot verbreking van de samenwerking. We controleren nieuwe leveranciers op basis van ESG-criteria en de audits.

Door reisbeperkingen in de coronaperiode, hebben we de leveranciersaudits minimaal kunnen uitvoeren. Daarnaast zorgden materiaaltekorten in het afgelopen jaar ervoor dat de aandacht vooral gericht was op de beschikbaarheid van materiaal. Hierdoor hebben we in 2022 12 leveranciers beoordeeld.



| KPI | Resultaat 2022 |
|---------------------------------|----------------|
| Aantal beoordeelde leveranciers | 12 |

Ontwikkeling 2022

- Vanwege materiaaltekorten was beschikbaarheid leidend en ging alle aandacht daarnaar uit.

Acties 2023

- Intensiveren van de leveranciersaudits (40 per jaar) en het proces onderbrengen in ons ERP-systeem. Dit geeft een duidelijk framework en meer borging van het proces.
- Opstellen van een gedragscode voor leveranciers.



4.9 Vooruitblik 2023

Het onderwerp circulariteit is al een aantal keer genoemd in dit verslag. Het verder ontwikkelen van een circulair businessmodel is een belangrijke strategische ambitie voor CFL. Niet omdat het moet, maar omdat dit voor ons een vanzelfsprekende volgende stap is. We werken continu om de milieu-impact van onze producten zo veel mogelijk te reduceren en een kostenoptimale oplossing te bieden.

Om hier verdere invulling aan te geven, starten we met het opzetten van een duurzaamheids- en circulariteitsteam. De focus zal liggen op het ontwerpen en de levenscyclus van onze producten. Door slim ontwerp kunnen producten gereviseerd, gerepareerd of opnieuw gebruikt worden. Hiermee verlengen we de levensduur van onze producten, waardoor we de milieu-impact ervan reduceren.

Daarnaast maken we gebruik van de Life Cycle Assessment (LCA) methodiek, voor een betere duiding van de milieu-impact van de verschillende materialen die we gebruiken. Dit helpt ons om verbeteringen aan te brengen, zodat we het 10R model ([zie paragraaf 4.3](#)) zo goed mogelijk toepassen.

Deze aanpak geeft tevens een beter inzicht in de MKI (milieukostenindicator) en stelt ons in staat onze producten aan te bieden via de NMD (Nationale Milieu Database). Met onze integrale binnenklimaatoplossingen, financieringsmogelijkheden, prestatiegaranties, meedenken en samenwerken met diverse marktpartijen, in combinatie met onze vaste overtuiging van volledige elektrificatie, lopen we al jaren voorop in de markt. En dat blijven we doen. Dit betekent ook dat we in 2023 onze missie en strategie verder zullen aanscherpen.

**HET CENTRALISEREN VAN KENNIS EN
ERVARING OP HET GEBIED VAN CIRCULARITEIT
EN DUURZAAMHEID, MAAKT ONS NOG
SLAGVAARDIGER OM DE ALL ELECTRIC
SAMENLEVING DIE WIJ VOOR OGEN HEBBEN
TE REALISEREN.**

- David Eddes (CFO)



5



GOVERNANCE



5.1 Risicomanagement

We ontwerpen, ontwikkelen en produceren onze producten zelf. Daarnaast bieden we financieringsoplossingen en bieden we een prestatiegarantie van maximaal 25 jaar. CFL is betrokken bij de gehele levenscyclus van een product: van ontwikkeling tot ingebruikname en de afhandeling bij het einde van de levenscyclus. Om zo min mogelijk risico's te lopen in dit proces, zijn veiligheid en kwaliteitsbewaking onze topprioriteiten.

Onze systemen zijn ingericht op de volledige projectbeheersing en de daarbij behorende rapportages.

Tijdens de ontwikkeling van een nieuw product is er veel aandacht voor risicoanalyses. Deze zijn in het proces geïntegreerd. Bij elke nieuwe fase in het ontwikkelproces voeren we een verplichte risicoanalyse uit, die op een gestructureerde manier wordt vastgelegd. Onze geïntegreerde eindcontroles per productielijn maken dat de testen met goed resultaat worden afgerond. Pas dan is een product klaar voor de markt.

Naast risico's in dit proces, spelen markt-, financiële en veiligheidsrisico's een rol in ons werk. Ook wet- en regelgeving kunnen risico's meebrengen. Voor onze ISO 9001 certificering voeren we een periodieke contextanalyse uit, waarbij we gebruik maken van de Canvas-methode. Deze biedt goed inzicht in de kansen en risico's die we lopen binnen verschillende processen. Daarnaast stellen we RI&E (Risico-Inventarisatie & Evaluatie)-rapporten op, voeren we medewerkerstevredenheidsonderzoeken uit en werken we met de MKI (milieukostenindicator) om de milieu-effecten van onze producten in kaart te brengen. We analyseren en evalueren de uitkomsten hiervan. Aan de hand daarvan nemen we beslissingen om de risico's die we lopen te verkleinen.

Als volgende stap willen we onze risicobeheersing centraal onderbrengen in interne risicobeheersings- en controlesystemen. Dit is een logische stap in de verdere professionalisering van ons risicomanagement, waarbij circulariteit en duurzaamheid centraal worden georganiseerd. Vervolgens brengen we ons risicobeleid op de verschillende strategische gebieden in kaart, op basis van onze strategische agenda.

5.2 Bestuur

Organisatie van de onderneming

Climate for life Group is een besloten vennootschap met de volgende bestuurlijke organen:

- een Board, bestaande uit een CEO en CFO
- een Groepsdirectie

De Raad van Commissarissen, bestaande uit 4 leden, houdt toezicht op de algemene gang van zaken in de vennootschap en de met de vennootschap verbonden ondernemingen.

De Board en de Groepsdirectie

De Board en de Groepsdirectie zijn verantwoordelijk voor het bestuur van de onderneming en het ontwikkelen van de missie en de visie. Verder stellen zij de daaruit voortvloeiende strategie en doelstellingen vast. De uitvoering van deze strategie en het beleid vallen eveneens onder de verantwoordelijkheid van de Board en de Groepsdirectie.

De leden van de Board en de Groepsdirectie besluiten gezamenlijk over alle onderwerpen die voor de onderneming van wezenlijk belang zijn. Ieder lid is individueel verantwoordelijk voor de uitoefening van de hem toegedeelde beleidsvoering, processen en de daaraan gekoppelde resultaten.

De Board legt verantwoording af over de strategie en resultaten richting aandeelhouders, commissarissen en andere relevante stakeholders, zoals financiële instellingen en de Ondernemingsraad.

Samenstelling Board



CEO, Bas Korte

Bas is 27 jaar in dienst, algemeen bestuurder en binnen de Board verantwoordelijk voor Strategie, HR en Commercie.



CFO, David Eddes

David is 12 jaar in dienst, algemeen bestuurder en binnen de Board verantwoordelijk voor Finance, SHEQ en ICT.

Samenstelling Groepsdirectie



COO, Kerst Algera

Kerst is 18 jaar in dienst en verantwoordelijk voor Inkoop, Logistiek en Productie.



CCO, Peter van Gameren

Peter is 4 jaar in dienst en verantwoordelijk voor Commercie en Realisatie (Klimaatgarant).



CIO, Erik Caelen

Erik is 21 jaar in dienst en verantwoordelijk voor Innovatie.

5.3 Bedrijfscultuur

Privacy

Ons interne privacybeleid fungeert als leidraad voor hoe onze organisatie omgaat met privacygerelateerde gegevens, zogeheten persoonsgegevens. Door het naleven van dit beleid waarborgen wij als organisatie de privacy van onze mensen, onder wie klanten, medewerkers, gasten en bezoekers/gebruikers van de websites vallen.

Dataveiligheid

Het belang van dataveiligheid, voor zowel medewerkers, klanten en leveranciers, wordt binnen Climate for life goed onderkend. Zeker omdat data binnen onze businessmodellen steeds belangrijker wordt. Door het aanbieden van data kunnen we onze producten monitoren en Climate as a service verder ontwikkelen.

CFL heeft een flink aantal technische en organisatorische maatregelen genomen met betrekking tot de verwerking van persoonsgegevens en tegen verlies of enige vorm van onrechtmatige verwerking (zoals onbevoegde kennisname, aantasting, wijziging of verstrekking van de persoonsgegevens). Tevens hebben we beveiligingsmaatregelen genomen. Deze variëren van fysieke toegangsbeveiliging (waaronder een sleutelplan, toegangspassen en toegang via een app) tot 24/7 monitoring op verdacht dataverkeer. Ook voeren we een continu cyber-awarenessprogramma onder medewerkers.

Ongewenst gedrag

Binnen onze organisatie wordt agressie, (seksuele) intimidatie, discriminatie, pesten en ander ongewenst gedrag – op welk niveau dan ook- niet geaccepteerd. Medewerkers die onverhoopt toch te maken krijgen met ongewenst gedrag, krijgen de gelegenheid hiertegen op te treden. Vanuit de zorgplicht die we als werkgever hebben, stellen we alles in het werk om iedere vorm van ongewenst gedrag te voorkomen en te bestrijden. Als een medewerker met ongewenst gedrag wordt geconfronteerd, kan diegene dit melden bij één van de interne vertrouwenspersonen, ook bekend als de klachtencommissie. Deze neemt alle klachten die gemeld worden over iedere vorm van ongewenst gedrag in behandeling. Deze commissie werkt volgens de klachtenprocedure.

Anti-omkoping en anti-corruptiebeleid

Elke vorm van omkoping en corruptie is binnen onze organisatie verboden. Dit geldt onder meer voor het accepteren, aanbieden, betalen, geven, goedkeuren van en vragen om steekpenningen. In ons beleid zijn de minimumnormen vastgelegd. Als lokale wetten strenger zijn dan de normen zoals aangegeven in ons beleid, gelden de lokale wetten. →



Klokkenluidersregeling

In 2016 hebben we een klokkenluidersregeling in ons beleid opgenomen. Deze regeling geeft medewerkers de mogelijkheid om hun vermoeden van een misstand binnen de organisatie kenbaar te maken. Tevens zorgt de regeling ervoor dat, indien iemand een melding doet, diegene beschermd wordt tegen benadeling, na het doen van een dergelijke melding.

De klokkenluidersregeling is bedoeld om misstanden in de organisatie te signaleren. Het uitgangspunt is dat de misstand betrekking heeft op een maatschappelijk belang. Klokkenluiden kan worden omschreven als het bekendmaken van vermoedens van illegale praktijken, die plaatsvinden onder verantwoordelijkheid van de werkgever en waarbij een groot maatschappelijk belang in het geding is, door een medewerker (de klokkenluider).

Toeleveringsketen

Ons streven naar maatschappelijk verantwoord ondernemen betreft ook onze toeleveringsketen. We verwachten van onze leveranciers dat hun producten en/of diensten op verantwoorde wijze tot stand zijn gekomen. Dus zonder negatieve impact op mens, milieu en maatschappij en met respect voor de mensenrechten. In een gedragscode voor de toeleveringsketen zullen we ons beleid op dit gebied vastleggen. Hierbij vragen we onze leveranciers actief om te tekenen voor compliance.

Samenstelling van de Raad van Commissarissen

Peter Wagener (voorzitter)
 Willem Jan Merckel (via aandeelhouder Parcom)
 Ivo Vincente (via aandeelhouder Smile Invest)
 Rolf Fouchier

Verlag van de Raad van Commissarissen

In 2022 heeft de Raad vier keer vergaderd. Hierin is onder andere gesproken over de uitdagingen met betrekking tot de grondstoffenmarkt, waaronder tekorten, logistieke uitdagingen, prijsstijgingen en de mate waarin deze kunnen worden doorberekend richting klanten.

We hebben de ontwikkeling van financiële resultaten, de herfinanciering die heeft plaatsgevonden in mei 2022 en de resultaten van de jaareindecontrole door PWC uitgebreid behandeld. Er is verder gesproken over de innovatie-roadmap en de prioritering van nieuwe productinvesteringen. Ook de uitbreiding van de fabriek in Tiel, als onderdeel van het plan Productie 2.0, is besproken. Hierin zijn de nieuwe productielijnen (zoals de mantellijn en de uitbreiding van de warmtepomplijnen) belangrijke factoren, ten behoeve van de verwachte grote productievolumes van bijvoorbeeld de Vincent.

Tevens hebben we aandacht besteed aan de voortgang van het project CFL One, waarbij een centrale shared service en de investering

in het nieuwe ERP-platform belangrijke onderwerpen zijn. Ook hebben we vergaderd over de commerciële strategie, met de bewerking van de projectmatige nieuwbouw via Klimaatgarant en de projectmatige renovatie via Trans-id, die zich richt op bewerking van woningcorporaties, als voornaamste thema's. Verder heeft de positionering van de exploitatie-business op de agenda gestaan. Bespreekpunten waren hierbij een toelichting op het model, de behaalde resultaten en de positie en toegevoegde waarde binnen de CFL strategie. Tot slot kwamen het verduurzamen van de bewoonde omgeving en hoe wij hier als CFL een blijvende, steeds grotere bijdrage aan kunnen leveren bij elke bespreking aan de orde.



6



BIJLAGEN

6.1 Over dit verslag

Met dit duurzaamheidsverslag informeren we onze stakeholders over onze organisatie en over hoe wij onze milieu-impact willen verminderen. We doen hiermee verslag van onze niet-financiële prestaties. Dit is ons eerste publieke verslag.

Afbakening en reikwijdte

Bij het bepalen van de inhoud en de afbakening van het verslag hebben we de meest materiële thema's geïntegreerd in de strategie. Deze meest materiële thema's kwamen voort uit een stakeholdersconsultatie, uitgevoerd in 2022 door een externe partij.

Tenzij anders vermeld, heeft dit duurzaamheidsverslag betrekking op Climate for life, Itho Daalderop, Klimaatgarant en Trans-id.

Verlaggevingsstandaarden en -richtlijnen

Climate for life Group voldoet aan de criteria om volgens de Corporate Sustainability Reporting Directive (CSRD) te moeten rapporteren. Over het verslagjaar 2025 zal het verslag hier volledig aan moeten voldoen. In dit duurzaamheidsverslag is hiertoe een eerste aanzet gedaan. Voor de beschrijving van de materiële onderwerpen is gekeken naar de management benadering van het Global Reporting Initiative (GRI).

Datakwaliteit niet-financiële KPI's

Methodes van meten, schatten en berekenen zijn bij alle indicatoren gerelateerd aan materiële onderwerpen en het proces van dataverzameling. In dit rapport worden onze niet-financiële KPI's gepresenteerd. Deze niet-financiële data wordt in het eerste kwartaal van elk jaar verzameld. Waar geen gegevens beschikbaar waren, zijn deze geschat.

Er zijn geen onzekerheden of inherente beperkingen van de gegevens geïdentificeerd als gevolg van metingen, schattingen of berekeningen.

Externe controle

Op dit verslag is geen externe controle toegepast. De cijfers worden intern gecontroleerd door de afdelingen die deze cijfers verzamelen zoals SHEQ, HR en Finance. Dit doen zij ten behoeve van diverse interne rapportages en dashBoards, voor het productie- en inkoopmanagementteam, HR en de directie. Ook kunnen deze cijfers dienen ten behoeve van diverse externe audits, zoals de ISO 9001 certificering. Verder worden de cijfers gedeeld met onze externe stakeholders zoals de Raad van Commissarissen, banken en onze aandeelhouders.



6.2 Toelichting op materialiteit

Voor dit verslag heeft CFL onder leiding van een externe partij een uitgebreide, dubbele materialiteitsanalyse uitgevoerd. Hierbij wordt er gewerkt vanuit twee benaderingen. Het inside-out perspectief, ook wel de impactmaterialiteit genoemd, stelt vast met welke van onze activiteiten we de meeste impact hebben op mens, milieu en maatschappij. Het outside-in perspectief, ook wel de financiële materialiteit genoemd, beoordeelt de financiële impact van de duurzaamheidsactiviteiten op de onderneming. Omdat we in dit verslag een summiere risicoparagraaf hebben opgenomen en verder geen financiële gegevens rapporteren, betreft de behandeling van de materiële thema's in dit verslag het inside-out perspectief. In toekomstige verslagen zal over beide perspectieven worden gerapporteerd.

De materiële onderwerpen zijn bepaald aan de hand van gesprekken met de Board en leden van de Groepsdirectie, interviews met industrie-experts en onderzoek van de externe partij.

In [hoofdstuk 4](#) beschrijven we per materieel onderwerp de gang van zaken in het afgelopen jaar.

6.3 EU Taxonomie

De EU Taxonomie bevat een lijst van economische activiteiten die geacht worden te voldoen aan duurzaamheidsdoelstellingen van de EU, waaronder CO₂-neutraal ondernemen en de doelstellingen van het Klimaatakkoord van Parijs. Momenteel beperkt deze lijst zich tot economische sectoren met de hoogste bijdrage aan CO₂-emissies (waaronder de energiesector, industrie, transportsector en bouw), alsmede de activiteiten die hun transformatie mogelijk maken.

Er zijn zes milieudoelstellingen vastgesteld, te weten:

- Beperking van klimaatverandering.
- Aanpassing aan klimaatverandering.
- Duurzaam gebruik en bescherming van water en mariene hulpbronnen.
- Overgang naar een circulaire economie.
- Preventie en bestrijding van verontreiniging.
- Bescherming en herstel van biodiversiteit en ecosystemen.

Voor alle doelstellingen worden zogenaamde technische screeningscriteria (TSC) opgesteld. Vooralsnog zijn deze alleen voor de eerste twee doelstellingen gereed. Voor de andere vier doelstellingen ontbreken deze nog.

Onze economische activiteiten staan op de huidige lijst. Een externe partij heeft geanalyseerd in hoeverre onze omzet in deze activiteiten in lijn is met de EU Taxonomie. In 2022 is 62% van de omzet hiermee in lijn. Met de overgang van gebruikte koudemiddelen naar R290 in het warmtepompassortiment, is de verwachting dat in ieder geval 75% van de totale CFL omzet in 2026 in lijn zal zijn met de huidige taxonomiedefinities.

In aanloop naar het verslagjaar 2025, waarin we moeten voldoen aan de rapportagecriteria van het CSRD, zullen we in komende rapportages ook de standaarden van de EU Taxonomie integreren.



Publicatiedatum, **juni 2023**

Met het gebruik van woorden als 'wij', 'we', 'onze' en 'ons' wordt verwezen naar **Climate for life Group B.V.** Wij streven er continu naar om onze eigen maatschappelijke impact en onze verslaglegging hiervan te verbeteren. Daarom stellen we feedback, vragen en opmerkingen, met betrekking tot ons duurzaamheidsverslag zeer op prijs. Neem hiervoor contact op via sustainability@climateforlife.nl.

Colofon

Climate for life Group B.V.

Lingewei 2

4004 LL Tiel

Ontwerp

Wubbe Creative Digital Agency

ESG- en tekstadvies

Kort Integrated Reporting